

UCHWAŁA NR 193/XLI/2009

RADY GMINY OPATÓW

z dnia 30 grudnia 2009 r.

w sprawie uchwalenia Gminnego Programu Profilaktyki i Rozwiązywania Problemów Alkoholowych na 2010 rok

Na podstawie art. 18, ust.2 pkt 15 ustawy z dnia 8 marca 1990r o samorządzie gminnym (Dz. U. z 2001r Nr 142, poz. 1591 z późniejszymi zmianami oraz art. 4¹ ust. 2i 5 ustawy z dnia 26 października 1982r o wychowaniu w trzeźwości i przeciwdziałaniu alkoholizmowi (tekst jednolity z 2007r Dz.U. nr 70, poz.473 z późniejszymi zmianami)

Rada Gminy w Opatowie **u c h w a l a**, co następuje:

§ 1 . Uchwala się „Gminny Program Profilaktyki i Rozwiązywania Problemów Alkoholowych na 2010 rok „stanowiący załącznik do niniejszej uchwały.

§ 2. Wykonanie uchwały powierza się Wójtowi Gminy i Gminnej Komisji Rozwiązywania Problemów Alkoholowych.

§ 3. Uchwała wchodzi w życie z dniem podjęcia z mocą obowiązująca od dnia 1 stycznia 2010r.

**Przewodniczący Rady
Gminy Opatów**

mgr inż. Witold Łacny

Załącznik do uchwały Rady Gminy
NR 195/XLI/2009
z dnia 30 grudnia 2009r

PROGRAM GMINNY PROFILAKTYKI I ROZWIĄZYWANIA PROBLEMÓW ALKOHOLOWYCH NA 2010 ROK

Opatów 2009r.

SPIS TREŚCI

I. ALKOHOLIZM CHOROBA NASZEJ CYWILIZACJI	str 3
II. WPROWADZENIE	str 5
III. CHARAKTERYSTYKA NASZEJ GMINY	str 7
IV. DIAGNOZA PROBLEMÓW SPOŁECZNYCH DOTYCZĄCA NADUŻYWANIA ALKOHOLU	str 10
1. ALKOHOL WŚRÓD MŁODZIEŻY	str 10
2. ALKOHOL WŚRÓD DOROSŁYCH	str15
- Terapeutyczne leczenie osób uzależnionych od alkoholu	
str15	
- Przestępstwa i wykroczenia popełnione na terenie naszej	
gminy.	str 18
- Gminny Ośrodek Pomocy Społecznej.	str 21
- Służba zdrowia a ochrona zdrowia pacjenta	str 24
V. ANKIETYZACJA GMINY OPATÓW.	str 26
VI. PODSUMOWANIE I WNIOSKI.	str 31

I. ALKOHOLIZM CHOROBA NASZEJ CYWILIZACJI.

Po alkohol sięgają już ludzie młodzi, zdarza się również, że uzależnienie od alkoholu wykazują dzieci. Problem ten dotyka ludzi w różnym wieku i obydwu płci. Jeżeli ktoś uzależni się od alkoholu nie jest w stanie sam przeciwstawić się temu nałogowi, dlatego też nałogowy alkoholik musi skorzystać z pomocy ludzi i ośrodków, które zajmują się tym problemem. Alkoholizm jest chorobą, która nie dotyka jedynie ciała, choroba ta dotyczy również psychiki. Często po alkohol sięgają ludzie mający problemy, po wypiciu paru głębszych ich problem nie jest tak dotkliwy jak w stanie trzeźwości. Często ludzie nie zdają sobie sprawy z tego, że uzależnili się od alkoholu, wydaje im się, że w każdej chwili są oni w stanie zerwać z pićm. Dlatego też ważne jest, aby umieć umiejętnie podejść do problemu alkoholizmu, należy pomagać takim ludziom.

Alkohol etylowy jest jednym z ważniejszych czynników patogennych, uzależnienie od tego typu używki wymaga dłuższego czasu. Wyróżnia się cztery fazy procesu uzależnienia:

- wstępną;
- objawową;
- ostrzegawczą;
- krytyczną- w fazie tej dochodzi do całkowitej utraty kontroli nad spożywaniem alkoholu, połączonej z objawami degradacji fizycznej, psychicznej, a także społecznej.

Przyczyn sięgania po alkohol jest wiele, każdy człowiek robi to praktycznie z innych powodów. Najczęściej przyczyną alkoholizmu jest bezrobocie, coraz więcej osób nie ma pracy. Pomimo poszukiwań nie udaje im się znaleźć pracy, wydaje się im, że są bezużyteczni i niepotrzebni. Każdego dnia zastanawiają się skąd wezmą pieniądze na utrzymanie rodziny, problem zaczyna ich przerastać, wydaje się tym ludziom, że są bezsilni i wtedy sięgają po alkohol, i mają wrażenie, że problem znika. Czasami do alkoholizmu prowadzi rozstanie z bliską osobą lub też utrata partnera, partnerki na skutek wypadku lub śmierci. Ludzie młodzi sięgają po alkohol głównie po to, aby zaimponować swoim rówieśnikom, wydaje im się, że w ten sposób stają się dorośli i że zyskają sympatię swoich kolegów i koleżanek.

Picie alkoholu niesie za sobą skutki wielorakiego rodzaju:

- wypadki samochodowe;
- pobicia;
- rozpad rodziny;
- zrujnowanie kariery zawodowej;
- samobójstwa;
- choroby;
- utrata zainteresowania życiem i sprawami z nim związanymi;
- obniżenie precyzji myślenia;
- szybkie męczenie się podczas pracy umysłowej;
- osłabienie koncentracji uwagi;
- zaburzenia pamięci;

- zwiększona drażliwość;
- agresja;
- problemy z prawem;

Oprócz wszystkich powyżej przedstawionych skutków alkoholizmowi towarzyszą również: nieodpowiedzialność, nieobowiązkowość, nieuczciwość. Alkoholik zrobi wszystko ażeby zdobyć alkohol. W miarę wpadania w nałóg te wszystkie skutki ulegają nasileniu.

Alkoholizm rujnuje cały organizm, powodując nadciśnienie tętnicze, a także zaburzenia rytmu serca. Na skutek tych zaburzeń może dojść do śmierci. Spożywanie dużej ilości alkoholu zwiększa prawdopodobieństwo wystąpienia udarów krwotocznych oraz zaburzeń krzepnięcia krwi. U alkoholików często obserwuje się uszkodzenia wątroby takie jak: stłuszczenie, zapalenie wątroby, marskość. Spożywanie alkoholu przez długi czas wpływa na funkcjonowanie układu immunologicznego, powodując zwiększoną zapadalność na choroby szczególnie zakaźne. Istnieje zależność między nadużywaniem alkoholu, a niektórymi nowotworami.

Leczenie uzależnień nie jest prostą sprawą. Aby leczenie powiodło się musi tego chcieć osoba dotknięta tym nałogiem, bez odpowiedniej determinacji ze strony tej osoby nie uda się niczego osiągnąć albo też wyleczenie będzie miało charakter tymczasowy i po pewnym czasie osoba poddana terapii wróci do nałogu. W czasie terapii pracuje się nad zmianą funkcjonowania alkoholika.

II. WPROWADZENIE.

Gminny Program Profilaktyki i Rozwiązywania Problemów Alkoholowych Gminy Opatów na 2010 rok jest podstawowym dokumentem określającym zakres i formę realizacji działań na terenie gminy. Gminny program ma na celu tworzenie spójnego systemu działań profilaktyki i naprawczych zmierzających do zapobiegania powstawaniu nowych problemów alkoholowych oraz zmniejszeniu tych, które aktualnie występują. Program ten nakłada obowiązek kształtowania polityki alkoholowej, ważne jest to aby był skuteczny w działaniu i prosty w realizacji.

W programie podjęto zagadnienia składające się z zadań, które wdrażane konsekwentnie i systematycznie prowadzi będą do osiągnięcia zakładanych celów.

Program zawiera zadania własne gminy, które wynikają z art 4¹ ust 1 ustawy o wychowaniu w trzeźwości i przeciwdziałaniu alkoholizmowi z dnia 26 października 1982 roku znowelizowanej w dniu 30 sierpnia 2002 r. (DzU z 2002r. Nr 147, poz.1231 z późn. zm.)

Gminny Program Profilaktyki i Rozwiązywania Problemów Alkoholowych oraz Narkotykowych jest kontynuacją zadań realizowanych w Gminie Opatów od kilku lat. Został on rozszerzony o dodatkowe elementy dotyczące problemu narkomanii. Ma on na celu wspieranie rodzin z problemem alkoholowym (zagrożonych alkoholizmem) i narkotykowym. Skierowany jest do wszystkich placówek, instytucji, stowarzyszeń, znajdujących się na terenie Gminy oraz wszystkich mieszkańców Gminy zainteresowanych współpracą w zakresie rozwiązywania problemów alkoholowych i innych uzależnień.

Ustawa o wychowaniu w trzeźwości i przeciwdziałaniu alkoholizmowi (art.41ust. 1) nakłada na gminę obowiązek podejmowania następujących działań:

- ✓ Zwiększanie dostępności pomocy terapeutycznej i rehabilitacyjnej dla osób uzależnionych od alkoholu;
- ✓ Udzielanie rodzinom, w których występują problemy alkoholowe, pomocy psychospołecznej i prawnej, a w szczególności ochrony przed przemocą w rodzinie;
- ✓ Prowadzenie profilaktycznej działalności informacyjnej i edukacyjnej w zakresie rozwiązywania problemów alkoholowych i przeciwdziałania narkomanii, a w szczególności dla dzieci i młodzieży, w tym prowadzenie pozalekcyjnych zajęć sportowych, a także działań na rzecz dożywiania dzieci uczestniczących w pozalekcyjnych programach opiekuńczo – wychowawczych i socjoterapeutycznych;
- ✓ Wspomaganie działalności instytucji, stowarzyszeń i osób fizycznych, służącej rozwiązywaniu problemów alkoholowych;
- ✓ Podejmowanie interwencji w związku z naruszeniem przepisów określonych w

- art. 131 i 15 Ustawy oraz występowanie przez sądem w charakterze oskarżyciela publicznego;
- ✓ Ustalanie szczegółowych zasad wydawania i cofania zezwoleń na prowadzenie sprzedaży napojów alkoholowych przeznaczonych do spożycia na miejscu lub poza miejscem sprzedaży oraz kontrola przestrzegania zasad obrotu tymi napojami.

Ustawa o wychowaniu w trzeźwości i przeciwdziałaniu alkoholizmowi wskazuje źródła pozyskiwania środków finansowych na realizację w/w zadań. Środki te pochodzą z opłat za korzystanie z zezwoleń na sprzedaż napojów alkoholowych (art. 111 ustawy). Opłata ta stanowi dochód gminy, który w całości jest przekazywany na realizację w/w. zadań.

Program ten będzie realizowany przez Gminną Komisję Rozwiązywania Problemów Alkoholowych, Koordynatorem programu GOPS.

III. CHARAKTERYSTYKA NASZEJ GMINY.

Gmina w Opatowie posiada charakter rolniczy, ma dobrą dostępność do szlaków komunikacyjnych, dzieli się na 10 sołectw. Są to miejscowości: Opatów, Wilkowiecko, Waleńczów, Złochowice, Zwierzyniec Pierwszy, Zwierzyniec Drugi, Iwanowice Małe, Iwanowice Naboków, Iwanowice Duże, Brzezinki.

Liczba mieszkańców gminy Opatów liczy 6903 mieszkańców, w tym 3404 mężczyzn i 3499 kobiet. Z ogólnej liczby mieszkańców 4204 to osoby w wieku produkcyjnym, 1138 w wieku poprodukcyjnym, oraz 1557 w wieku przedprodukcyjnym.

W Urzędzie Pracy w Kłobucku zarejestrowanych jest 201 osób, w tym 113 kobiet, 42 osób pobiera zasiłek dla bezrobotnych. Stopa bezrobocia w gminie wynosi 3.7% na koniec listopada 2009r.

Na terenie gminy brak jest poradni odwykowej, izby wytrzeźwień i stacjonarnego oddziału odwykowego. Nie ma również schroniska dla ofiar przemocy w rodzinie, Klubu Abstynenta i grup AA i Al.-Anon. Jest natomiast telefon zaufania 319-61-00, gdzie można uzyskać informacje z zakresu uzależnienia i leczenia problemów alkoholowych.

Działa Punkt Konsultacyjno-Interwencyjny dla osób z problemem alkoholowym oraz punkt dla ofiar przemocy w rodzinie. W punkcie dyżurują: lekarz, pedagog, funkcjonariusze policji. Brak jest terapeuty i prawnika.

Na terenie gminy znajdują się instytucje, organizacje i grupy środowiskowe zajmujące się profilaktyką i rozwiązywaniem problemów alkoholowych t.j.:

1. Instytucje administracji publicznej: Urząd Gminy.
2. Ośrodki Zdrowia w Opatowie i w Złochowicach.
3. Gminny Ośrodek Pomocy Społecznej w Opatowie.
4. Gminna Komisja Rozwiązywania Problemów Alkoholowych.
5. Szkoły podstawowe wraz z oddziałami przedszkolnymi w: Opatowie, Iwanowicach Dużych, Wilkowiecko, Zwierzyniec Pierwszym, Złochowicach, Waleńczowie.
6. Gimnazjum w Opatowie w którym działa świetlica socjoterapeutyczna i Młodzieżowe Akademie Życia w Gimnazjum.
7. Gminna Biblioteka Publiczna w Opatowie oraz filie w Złochowicach i Waleńczowie,
8. Kościoły parafialne w Opatowie , Iwanowicach Dużych, Wilkowiecku, Waleńczowie, Złochowicach.

Gminna Komisja Rozwiązywania Problemów Alkoholowych działająca na terenie Gminy Opatów inicjuje wszelkie możliwe działania zmierzające do stosowania różnych form pomocy profilaktyczno - leczniczych nad osobami uzależnionymi od alkoholu. Na posiedzeniach Komisji na bieżąco prowadzone są dyskusje dotyczące podejmowanych działań oraz rezultatów tych działań. Wszelkie środki finansowe pozyskiwane są z opłat za korzystanie z zezwoleń na sprzedaż napojów alkoholowych na terenie gminy.

W skład Gminnej Komisji Rozwiązywania Problemów Alkoholowych Gminy Opatów wchodzi:

1. Jerzy Szyja – Przewodniczący Komisji,
2. Joanna Krotla – Sekretarz Komisji,
3. Rafał Bachniak – członek,
4. Leszek Biernacki – członek,
5. Alicja Chaładus – członek,
6. Tomasz Floriański – członek,
7. Stanisław Krysiak – członek,
8. Monika Mrowiec – członek,
9. Beata Spyra – członek,
10. Dariusz Zajac – członek,

Do głównych celów funkcjonowania Gminnej Komisji Rozwiązywania Problemów Alkoholowych należy zaliczyć:

- zapobieganie powstawaniu nowych problemów alkoholowych na terenie Gminy Opatów;
- zmniejszenie rozmiarów aktualnie istniejących problemów;
- krzewienie trzeźwości i abstynencji;
- oddziaływanie na osoby nadużywające alkoholu oraz udzielanie pomocy ich rodzinom;
- zmniejszenie ilości nowych przypadków uzależnienia;
- zmniejszenie rozmiarów niekorzystnych skutków nadużywania alkoholu dotyczących zdrowia, zaburzeń życia rodzinnego, naruszania prawa i porządku publicznego, etc.;
- promowanie postaw społecznych ważnych dla profilaktyki i rozwiązywania problemów alkoholowych;
- zwiększanie dostępności usług terapeutycznych dla osób uzależnionych i współuzależnionych od alkoholu i ich rodzin.

Podstawowe zadania Gminnej Komisji Profilaktyki i Rozwiązywania Problemów Alkoholowych to:

1. Inicjowanie działań w zakresie realizacji zadań własnych gminy związanych z profilaktyką i rozwiązywaniem problemów alkoholowych.
2. Podejmowanie czynności zmierzających do orzeczenia o zastosowanie wobec osoby uzależnionej od alkoholu obowiązku poddania się leczeniu w zakładzie lecznictwa odwykowego.
3. Opiniowanie wydawania zezwoleń na sprzedaż lub podawanie napojów alkoholowych pod względem zgodności lokalizacji punktów sprzedaży z uchwałami Rady Gminy, o których mowa w art. 12 ust 1i2 ustawy (limit i lokalizacja punktów, w których sprzedawane i podawane są napoje alkoholowe.
4. Kontrola przestrzegania zasad i warunków kontynuowania zezwoleń na sprzedaż lub podawania napojów alkoholowych, na podstawie upoważnienia wystawianego przez wójta, art. 18 ust. 8 ustawy.

IV. DIAGNOZA PROBLEMÓW SPOŁECZNYCH DOTYCZĄCA NADUŻYWANIA ALKOHOLU.

1. ALKOHOL WŚRÓD MŁODZIEŻY

Skala problemów alkoholowych wśród dzieci i młodzieży zależy od postaw społeczeństwa wobec alkoholu, wiedzy na temat zagrożeń wynikających z picia, a także od wielkości spożycia napojów alkoholowych. Już od dziecka człowiek może uciec w świat uzależnień. Wiąże się to głównie z:

- nierozumieniem przez rodzica odczuć i potrzeb wieku młodzieńczego ,
- nie akceptowanie środowiska i najbliższego otoczenia,
- namowy przez znajomych,
- brak zainteresowania i czasu wolnego przez rodziców.

Coraz więcej nastolatków pije, nie tylko piwo, wino ale również wódkę.

Odsetek niepijącej młodzieży w latach dziewięćdziesiątych wynosił dla dziewcząt 23 %, a dla chłopców zaledwie 19 %.

Jakie są powody picia alkoholu wśród młodzieży?

Dotychczas nie znaleziono jednoznacznej odpowiedzi. Jeżeli zapytamy dlaczego pije, uzyskamy wiele, znacznie różniących się od siebie odpowiedzi. Najczęściej usłyszymy, że pije po to, aby się dobrze poczuć, aby złagodzić stresującą sytuację w domu, w szkole, aby uzyskać pozycję w grupie rówieśniczej, aby się dobrze zabawić, aby wyrazić bunt przeciwko rodzicom i tym, co mają władzę. Mechanizmy, które warunkują zachowania człowieka, są ściśle związane z jego cechami osobowości. Proces dojrzewania osobowości jest wypadkową wpływu zarówno czynników wewnętrznych jak i zewnętrznych. Z tego też powodu nieprawidłowy jego przebieg zły woli będzie jako wina osoby emocjonalnie niedojrzałej. Osoby niedojrzałe mają znacznie więcej niż inni problemów z pokonywaniem różnorodnych trudności życiowych. Często potrzebują do tego „podpórek”. W początkowym okresie picia ułatwia on funkcjonowanie, ale jednocześnie zaburza a nawet uniemożliwia dojrzewanie czyli proces prawidłowego kształcenia się osobowości i utrwalenia się korzystnych dla człowieka cech.

1. Istnieje silny związek wiedzy między piciem młodocianych i piciem rodziców. Jeśli tylko jedno z rodziców pije regularnie, dwukrotnie zwiększa się prawdopodobieństwo że nieletni będzie pił.

2. Istnieje ścisły związek między posiadaniem bliskich przyjaciół, którzy piją i piciem samemu.

3. Wielu nastolatków pije dla przyjemności i uważa to za najważniejszy powód do picia.

4. Nacisk ze strony rówieśników wydaje się być znaczący, jeżeli chodzi o picie przez nastolatków. Wielu młodych ludzi pije dlatego, aby stać się częścią określonej grupy.
5. Wpływ wiary w tradycyjne wartości religijne na poziom picia jest dość duży, zwłaszcza, jeśli chodzi o abstynentów.
6. Najczęściej wymienionymi skutkami picia są konflikty z przyjaciółmi, jazda po pijanemu, krytyczne uwagi ze strony płci odmiennej, złodziejstwo, wandalizm, agresja i przestępcze zachowanie.

Do najczęściej spotykanych skutków picia alkoholu należy zaliczyć:

1. Podrażnienie błon śluzowych przełyku i gardła
2. W układzie nerwowym alkohol powoduje zwolnienie przewodnictwa komórek nerwowych, co objawia się spowolnieniem ruchów, zataczaniem się oraz owym subiektywnym początkiem „rozluźnienia”
3. Psychologiczne efekty spożycia alkoholu polegają na redukowaniu lęku i napięcia oraz zmianie nastroju, co często powoduje, że ludzie zaczynają mówić sobie rzeczy, których by normalnie nie wyjawili
4. Po spożyciu alkoholu, zostaje upośledzona sprawność układu postrzegania wzrokowego i słuchowego, co powoduje opóźnienie reakcji i może być przyczyną poważnych wypadków
5. Często picie może prowadzić do wszelkiego rodzaju infekcji, chorób skórnych, zapalenia nerwów
6. Najpoważniejszym skutkiem dla niektórych ludzi pijących może stać się choroba alkoholowa, która nie leczona prowadzi do wyniszczenia organizmu i w rezultacie do śmierci
7. Choroba alkoholowa jednego z członków rodziny wywołuje zaburzenia w funkcjonowaniu całej rodziny, która wówczas wymaga specjalistycznej pomocy psychologicznej oraz pracy nad sobą.
8. Pod wpływem alkoholu ludzie często zachowują się agresywnie, wywołują bójki oraz dopuszczają się kradzieży
9. Picie alkoholu jest przyczyną większej liczby wypadków, chorób i zgonów niż używanie jakiegokolwiek środka chemicznego. Nieprzewidziane reakcje, po spożyciu alkoholu są częstym wynikiem zatruc mieszanym powstałym na skutek reakcji jaka zachodzi między alkoholem a lekami lub innymi środkami chemicznymi.

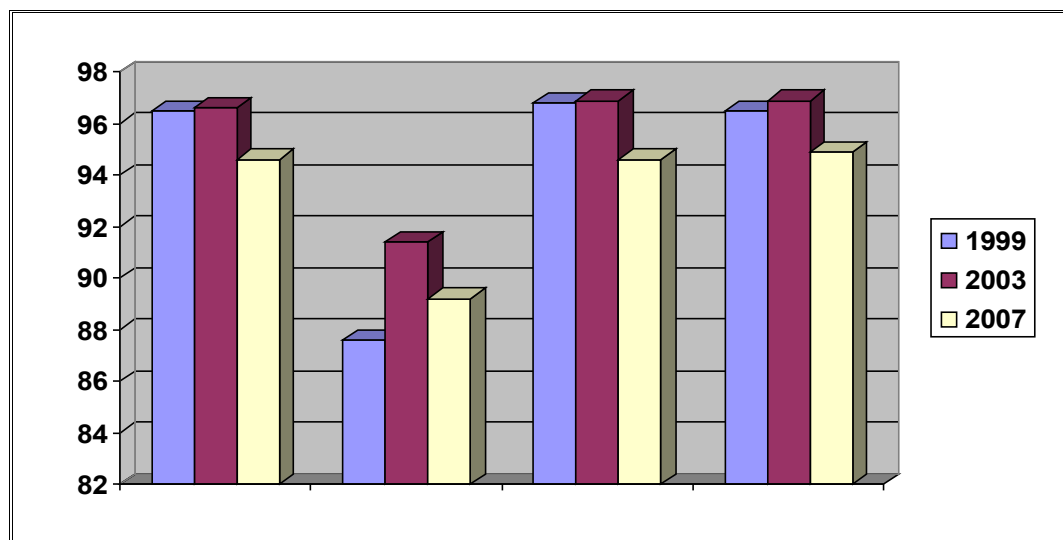
- Z informacji uzyskanych ze szkół terytorialnie związanych z gminą Opatów, problem nadużywania alkoholu i innych środków psychoaktywnych przedstawia się następująco:
 - W Szkole Podstawowej w Złochowicach nie odnotowano ani jednego przypadku spożywania alkoholu, palenia papierosów i zażywania środków psychoaktywnych. W szkole prowadzone są zajęcia przybliżające uczniom wiadomości o szkodliwości picia alkoholu, palenia papierosów i zażywania narkotyków wychowawczych, ścieżkach przedmiotowych i spotkaniach z rodzicami. Nie prowadzi się zajęć z psychologiem szkolnym. Brak zgłoszeń ze strony rodziców i nauczycieli.
 - W Szkole Podstawowej w Opatowie nie zaobserwowano problemu nadużywania alkoholu. W klasach I -VI przeprowadzono łącznie 14 godz. lekcyjnych z zakresu profilaktyki, nikotynowej i narkotykowej. Nie prowadzono zajęć z psychologiem szkolnym.
 - W Szkole Podstawowej w Wilkowiecku nie zaobserwowano problemu nadużywania alkoholu. W szkole prowadzone są zajęcia w wymiarze 15-18 godz. w ciągu roku szkolnego przybliżające tematykę szkodliwości picia alkoholu , palenia papierosów i zażywania narkotyków. Szkołą Nie miała sygnału o występujących problemach alkoholowych w rodzinach uczniów.
 - W Szkole Podstawowej w Zwierzyńcu Pierwszym nie zaobserwowano problemu nadużywania alkoholu. W okresie od stycznia do listopada 2009r przeprowadzono 8 zajęć w klasach IV-VI podczas godzin wychowawczych na temat picia alkoholu, palenia papierosów i zażywania narkotyków Szkołą nie zatrudnia psychologa z tego powodu nie ma zajęć z jego udziałem.
 - W Gimnazjum zaobserwowano problem nadużywania alkoholu. Dane szkoły z przeprowadzonej ankiety informują, że 90 % ankietowanych przyznało się , że przynajmniej raz w tygodniu sięga po napoje alkoholowe. W szkole prowadzone są zajęcia przybliżające wiadomości na temat szkodliwości picia alkoholu, palenia papierosów, zażywania narkotyków, w ilości 4 godz. miesięcznie przez opiekuna MAŻ oraz 1-2 godz. w skali miesiąca przez pedagoga szkolnego lub wychowawców klas.
Jeden raz w semestrze organizowane są warsztaty dla wszystkich uczniów z udziałem pracowników Powiatowej Poradni Psychologiczno-Pedagogicznej w Kłobucku
 - W Zespole Szkół w Waleńczowie nie został zauważony problem nadużywania alkoholu. Pomimo tego prowadzone są zajęcia przez pedagoga szkolnego, wychowawców, higienistkę szkolną na temat szkodliwości picia alkoholu, palenia papierosów i zażywania narkotyków. Przeprowadzono spotkania z udziałem pracowników Powiatowej Poradni Psychologiczno-Pedagogicznej w Kłobucku.

Ze Szkoły Podstawowej w Waleńczowie i Iwanowic Dużych brak informacji na temat diagnozy problemów związanych z nadużywaniem alkoholu i innych środków psychoaktywnych.

W szkołach na terenie gminy Opatów problem nadużywania alkoholu jest niezauważalny. Czy tak jest naprawdę? Według badań ogólnopolskich dotyczących używania alkoholu przez młodzież szkolną wynika że w dużym stopniu młodzież sięga po alkohol,co przedstawia poniższa tabela:

<i>Rok</i>	<i>chłopcy III klasy gimnazjum w %</i>	<i>dziewczeta III klasy gimnazjum w %</i>	<i>chłopcy II klasy szkół ponadgimnazjalnych w %</i>	<i>dziewczeta II klasy szkół ponadgimnazjalnych w %</i>
<i>1999</i>	96,5	87,6	96,8	96,5
<i>2003</i>	96,6	91,4	96,9	96,9
<i>2007</i>	94,6	89,2	94,6	94,9

Tab.1Używanie alkoholu przez młodzież szkolną.



Wykres 1 Raport z ogólnopolskich badań ankietowych zrealizowanych 2007r dotyczący alkoholizmu.

Według tych badań wynika iż rozpowszechnienie prób picia napojów alkoholowych jest mniej więcej podobne w grupie chłopców i dziewcząt zarówno młodszych, jak i starszych.

ALKOHOL WŚRÓD DOROSŁYCH

Dane statystyczne dotyczące używania alkoholu w Polsce są zatrważające. Około dwóch procent naszej populacji, to osoby uzależnione od alkoholu (alkoholicy mogliby zaludnić 800 tysięczne miasto). Do tej liczby należy dodać 1,5 mln osób dorosłych, które żyją na stałe w otoczeniu alkoholika (współmałżonkowie, rodzice). Następne cztery procent całej ludności Polski to dzieci wychowujące się w rodzinach alkoholików.

Od pięciu do siedmiu procent populacji, tj. ok. 2-2,5 mln Polaków to osoby w szkodliwy sposób nadużywające alkoholu. Warto dodać, że spośród wymienionych, około 2 mln osób jest w bezpośredni sposób dotknięta różnymi formami przemocy w rodzinie.

W naszym kraju wzrost spożycia napojów wysokokowych systematycznie rośnie, zwiększa się również dostępność ekonomiczna tego typu trunków.

Alkohol spożywany w nadmiarze jest problemem nie tylko ludzi ubogich i niewykształconych jak często się uważa. Alkoholizm potrafi dopaść ludzi ze świata nauki, biznesu, polityki czy też kultury. Jednakże nałogowym alkoholikiem nie musi być osoba, która wypije dużą ilość trunków, ale taka która ulegnie hipnozie i negatywnym skutkom działania alkoholu.

Zastanawiające jest to, dlaczego jedni radzą sobie z piciem i nie popadają w alkoholizm, inni zaś pogrążają się w nałogu. Prawdopodobnie jest to uwarunkowane genetycznie. Udowodnione już zostało, iż dziecko wychowujące się w rodzinie z alkoholem prędzej popadnie w nałóg od swojego rówieśnika, w którego otoczeniu nie stwierdzono problemów z piciem. Ponadto niektórzy dziedziczą skłonność do alkoholizmu.

Sytuacje stresujące, tragedie rodzinne, niepowodzenia w szkole lub pracy czy też zawód miłosny często prowadzą do alkoholizmu. Człowiek sięga po kieliszek, żeby znaleźć pocieszenie i zapomnieć o przyczynie problemu. Niestety w ten sposób popada z czasem w jeszcze większy problem.

Alkohol, według danych Światowej Organizacji Zdrowia, znajduje się na trzecim miejscu w klasyfikacji czynników ryzyka dla zdrowia (po nadciśnieniu tętniczym i paleniu papierosów). Jest jednym z najpoważniejszych zagrożeń zdrowotnych naszego społeczeństwa niszczącym zarówno jego zdrowie fizyczne, psychiczne, jak również kondycję. Skutki zdrowotne picia alkoholu są powszechnie znane: przewlekłe choroby układu krążenia, nowotwory, schorzenia neurologiczne, urazy, zaburzenia w zakresie funkcjonowania układu nerwowego, wpływ na narządy organizmu (uszkodzenia mięśnia sercowego, marskość wątroby), wpływ na ciążę.

Alkoholizm jest również przyczyną różnego rodzaju patologii i nieszczęść, od przemocy w rodzinie począwszy a skończywszy na bezdomności.

Każdego roku w Polsce kilkanaście tysięcy osób umiera z przyczyn bezpośrednio bądź pośrednio związanych z nadużywaniem alkoholu.

Dodatkowo do skutków nadużywania alkoholu należy doliczyć koszt leczenia chorób nim spowodowanych, a także szkody związane z jego używaniem, a więc wypadki, przestępstwa czy inne straty w gospodarce.

Ryzyko wystąpienia szkód i zagrożeń spowodowanych nadmiernym spożywaniem alkoholu wzrasta szczególnie wtedy, jeśli alkohol spożywany jest często, w dużych ilościach lub też w niewłaściwych okolicznościach. Problemy nie wynikają wyłącznie z uzależnienia od alkoholu, ale powstają również wśród osób nieuzależnionych, które sytuacyjnie lub okresowo nadużywają alkoholu. Ponieważ liczba osób pijących umiarkowanie jest w populacji największa, problemy wywołane takim stylem picia mają dla społeczeństwa największe znaczenie zdrowotne, społeczne i ekonomiczne. Zjawisko to nosi nazwę paradoksu prewencyjnego. Dlatego w problematyce alkoholowej uwaga nie jest kierowana wyłącznie na grupę osób uzależnionych, ale również na osoby nadużywające alkoholu.

Przyjmuje się następujące kryteria nadużywania alkoholu będących jednocześnie przedstawieniem konsekwencji określonych działań:

1. Powtarzające się nadużywanie alkoholu powodujące niemożność właściwego wypełniania podstawowych obowiązków w pracy, w szkole lub w domu.
2. Powtarzające się używanie alkoholu w sytuacjach, kiedy stwarza to fizyczne zagrożenie.
3. Powtarzające się problemy prawne.
4. Uporczywe używanie alkoholu, pomimo stałych lub nawracających problemów społecznych lub międzyludzkich, które są skutkiem lub są nasilane przez działanie alkoholu.

Zespół uzależnienia od alkoholu.

Ekspert Światowej Organizacji Zdrowia zaproponowali, aby zrezygnować z używania terminu „alkoholizm”. Ich zdaniem, termin ten nie jest jednoznaczny i może obejmować zarówno chorobę alkoholową, jak i picie wykraczające poza normy kulturowe. Zaproponowali oni termin: „**zespół uzależnienia od alkoholu**”. Przez uzależnienie od alkoholu należy rozumieć stan psychiczny i fizyczny, wynikający ze współdziałania żywego organizmu i alkoholu. Stan ten charakteryzuje się zmianami w zachowaniu i innymi następstwami, w tym zawsze przymusem (nieodparta chęcią) ciągłego lub okresowego używania alkoholu po to, aby doświadczyć psychicznych efektów jego działania lub uniknąć objawów wynikających z jego braku (złego samopoczucia, dyskomfortu).

Osoba chora pije patologicznie doprowadzając się raz po raz do stanu intoksykacji, czyli zatrucia organizmu, pomimo faktów, iż szkodzi jej to fizycznie, psychicznie, emocjonalnie lub rujnuje zdolności do pracy i zarobkowania oraz utrzymywania normalnych relacji rodzinnych i społecznych. Zespół uzależnienia od alkoholu może rozwinąć się bardzo szybko, w ciągu kilku miesięcy lub też powoli, w wyniku długotrwałego nadmiernego picia. Alkoholika często uważa się za osobę o słabej woli, ponieważ nie potrafi powstrzymać się od picia we właściwym momencie. W istocie jednak, alkoholik jest człowiekiem chorym, cierpiącym z powodu kompulsji, czyli niepohamowanego przymusu picia.

Czynniki wpływające na rozwój uzależnienia.

Trudno jest jednoznacznie odpowiedzieć na pytanie dotyczące przyczyn uzależnienia od alkoholu, gdyż mechanizmy jego powstawania nie zostały jeszcze dobrze poznane. Dzięki licznym badaniom udało się wyodrębnić kilka czynników wpływających na rozwój uzależnienia. Są to:

- czynniki biologiczne – dziedziczeniu podlega biologiczne (biochemiczne) podłoże, na którym może rozwinąć się uzależnienie, jak również odziedziczenia pewnych predyspozycji do uzależnienia.
- czynniki społeczne – istotne znaczenie ma środowisko rodzinne, które może zarówno zwiększać, jak też ograniczać ryzyko uzależnienia. Ważną rolę odgrywa tu również dostępność napojów alkoholowych (cena, łatwość ich nabycia, czy ograniczenia w ich sprzedaży).
- czynniki psychologiczne – związane z cechami osobowości; większość demonstrowanych przez alkoholików zachowań wynika z niedojrzałości emocjonalnej, obok niej, nadmierna zależność, mała odporność na frustrację, trudności w wyrażaniu uczuć, poczucie izolacji, niska samoocena, bądź poczucie wielkości, perfekcjonizm, poczucie winy itp.
- czynniki duchowe – jako sfera życia, która wiąże się z jakością zaangażowania w sprawy, rzeczy czy ludzi, którzy zajmują najważniejsze miejsce w naszym życiu. Dla alkoholika alkohol staje się najważniejszą rzeczą w życiu, ośrodkiem szczególnej uwagi i obiektem relacji.

ALKOHOL WŚRÓD DZIECI I MŁODZIEŻY

Picie alkoholu przez dzieci i młodzież staje się coraz poważniejszym problemem.

W ostatnich dziesięcioleciach odnotowuje się gwałtowny wzrost spożycia i produkcji napojów alkoholowych wśród tej grupy społeczeństwa. Niepokojących wyników dostarczają liczne badania, które wskazują na to, iż z roku na rok wyraźnie obniża się wiek inicjacji alkoholowej wśród młodzieży oraz wzrasta wskaźnik intensywności picia, liczebności osób pijących nawykowo i systematycznie, a tym samym procent nastolatków uzależnionych od alkoholu i wymagających leczenia.

Choroba alkoholowa pojawia się tym szybciej, im wcześniej następuje inicjacja alkoholowa. Wiek inicjacji alkoholowej obniżył się do 13. roku życia.

Dużym problemem jest brak rzetelnej wiedzy na temat alkoholu wśród młodzieży. Uczniowie często mają głowy pełne alkoholowych i narkotykowych mitów: "przecież piwo to nie alkohol", "jedno piwo mi nie zaszkodzi". Najczęściej nie są w stanie wymieniwać skutków działania alkoholu na organizm, poza tym, że ktoś chwieje się lub bełkocze.

Szpecially groźny może być brak wiedzy co do skutków działania substancji psychoaktywnych na życie psychiczne. Okres dorastania to czas kształtowania się osobowości, czas emocjonalnego i społecznego dojrzewania, formowania hierarchii wartości, określania własnej tożsamości. Alkohol może rzeczywiście tworzyć wrażenie uwolnienia od napięcia, dawać poczucie "luzu", może czasem pomóc zaspokoić potrzebę znaczenia, potrzebę przynależności lub inne ważne potrzeby psychiczne. Z reguły są to jednak doświadczenia bardzo oderwane od rzeczywistej sytuacji nastolatka i jego faktycznych relacji międzyludzkich. Stąd tak ważne będzie dotarcie do młodych ludzi z przekazem, że "alkohol oszukuje" oraz uczenie istotnych kompetencji społecznych. Trzeba nadal podkreślać, że alkohol to silnie działająca substancja psychoaktywna, i to niezależnie od tego czy znajduje się w winie, piwie czy wódce.

Przekazywanie wiedzy o substancjach psychoaktywnych musi odbywać się w sposób zrównoważony i musi być przygotowane przez osoby profesjonalnie przygotowane.

Podejmując profilaktykę należy zdawać sobie sprawę z tego, że wszelkie działania muszą przebiegać równolegle w stosunku do młodzieży, jak też w stosunku do rodziców, nauczycieli, wychowawców.

W stosunku do dzieci i młodzieży szczególnie ważne wydaje się:

- Uczenie młodzieży umiejętności odmawiania picia alkoholu w sytuacji nacisku innych osób (uczenie postawy asertywnej, skutecznego mówienia NIE)
- Uczenie umiejętności pokonywania trudności życiowych na trzeźwo, bez picia alkoholu (alkohol jako sposób na ucieczkę od problemów to jedna z najczęstszych przyczyn sięgania po tę substancję)
- Dostarczanie dzieciom i młodzieży rzetelnej wiedzy na temat alkoholu i narkotyków, uzależnienia, skutków sięgania po używki; obalanie mitów związanych z piciem alkoholu
- Prowadzenie zajęć mających na celu uczenie radzenia sobie z problemami, emocjami, trudnymi sytuacjami, uczenie konstruktywnego radzenia sobie ze stresem, gniewem, agresją, złością
- Prowadzenie zajęć warsztatowych mających na celu wzmacnianie u dzieci samooceny, poczucia własnej wartości, promujących zdrowy styl życia (edukacja w dziedzinie zdrowia, ekologii, itp.)
- Uświadamianie znaczenia rozwijania zainteresowań i posiadania pasji w życiu (tarcza obronna przed sięganiem po używki, nuda jako przyczyna sięgania po środki zmieniające nastrój)
- Uczenie umiejętności pomagania rówieśnikom, którzy mają problem z piciem alkoholu lub braniem narkotyków
- Tworzenie miejsc do zabawy i wypoczynku bez alkoholu, organizowanie czasu wolnego.

Wśród działań profilaktycznych ukierunkowanych na zapobieganie problemom alkoholowym młodzieży należy znaleźć znaczące miejsce na edukację dorosłych.

W stosunku do rodziców, nauczycieli, wychowawców nacisk należy położyć na:

- Uczenie rodziców i opiekunów umiejętności rozmawiania z dziećmi i młodzieżą, słuchania ich, rozumienia i rozpoznawania ich potrzeb na różnych etapach rozwojowych i udzielania wsparcia w trudnych sytuacjach – umiejętności te mogą okazać się wzmacniającymi abstynencję dzieci
- Wyposażenie rodziców w wiedzę na temat alkoholu i innego rodzaju środków uzależniających, ich wpływu na rozwijający się organizm, uzależnienia, przyczyn sięgania przez młode osoby po alkohol i narkotyki
- Uczenie rozpoznawania symptomów, sygnałów ostrzegawczych świadczących o tym, że dziecko sięgnęło po używki
- Uczenie reagowania w sytuacji, gdy dziecko przychodzi do domu pod wpływem alkoholu
- Uświadamianie rodzicom znaczenia ich postawy – rodzice jako przykład, wzór do naśladowania
 - Wyposażenie rodziców w wiedzę, gdzie należy szukać pomocy w przypadku problemu z alkoholem w rodzinie

Działalność leczenia odwykowego.

Według aktualnych danych uzyskanych z Ośrodka Terapii Uzależnień od Alkoholu oraz Wojewódzkiego szpitala Neuropsychiatrycznego w 2009r wg stanu na koniec listopada - z terenu gminy Opatów objęto 35 osób uzależnionych od alkoholu w tym:

- a) 17osób zgłosiło się dobrowolnie
- b) 18 osób zobowiązanych było do leczenia przez Sąd.

Terapie w całości ukończyły:

- a) 9 osób
- b) 6 osób samodzielnie opuściły ośrodek
- c) 2 osoby wypisało się na własne żądanie po detoksykacji

Program terapeutyczny dla tych osób jest w pełni realizowany zarówno w ODUA jak i na Oddziale Terapii Uzależnień w Szpitalu w Lublińcu.

Przestępstwa i wykroczenia popełnione na terenie naszej gminy.

Z danych Powiatowej Komendy Policji w Kłobucku – Wydział Prewencji, wynika iż na terenie gminy Opatów dokonano przestępstw różnej kategorii. Dane te przedstawia poniższa tabela – za lata 2008 i 2009r

	ogółem		w tym przez nieletnich		w tym w związku z alkoholem	
	2008	2009	2008	2009	2008	2009
Zabójstwa	-		-		-	
Uszkodzenia ciała	4		1		Nie ustalono	
Bójki i pobicia	2		Nie ustalono		Nie ustalono	
Zgwałcenia	-		-		-	
Znęcanie się nad rodziną	3		-		3	
Kradzież mienia prywatnego	9		Nie ustalono		-	
Kradzież z włamaniem	9		-		Nie ustalono	
Osoby w izbach wyrzeźwień	10		Nie ustalono		10	
Wypadki śmiertelne	-		-		-	
Ranni w wypadkach	12		-		12	
Rozboje	-		-		-	
Zniszczenia mienia	3		-		-	

Tab.2 Ujawnione przestępstwa na terenie gminy Opatów w latach 2008/2009

Alkohol to najczęstsza przyczyna wypadków drogowych mających miejsce na terenie naszej gminy, oraz przemocy w rodzinie.

Na terenie gminy odnotowano wypadki drogowe, w których zostało rannych 12 osób, w tym pod wpływem alkoholu 12

Wśród czynów przestępczych odnotowanych w 2008 roku dopuszczono się m.in. 9 kradzieży mienia prywatnego. Miał również miejsce jeden przypadek osoby nieletniej, która dokonała przestępstwa z uszkodzeniem ciała.

Policjant jest zazwyczaj pierwszym przedstawicielem organów ścigania wzywany w sytuacji przemocy w rodzinie. Do podstawowych zadań Policji, zgodnie z ustawą o Policji, należy ochrona życia, zdrowia i mienia przed bezprawnymi zamachami naruszającymi te dobra. Oznacza to obowiązek ochrony osób słabszych i krzywdzonych.

Każda osoba wzywająca policję ma prawo do:

- zapewnienia jej przez interweniujących policjantów doraźnego bezpieczeństwa (art.15, ust. 1, pkt 3 ustawy o Policji - Policjanci wykonując czynności mają prawo zatrzymywania osób stwarzających w sposób oczywisty bezpośrednie zagrożenie dla życia lub zdrowia ludzkiego, a także dla mienia),
- uzyskania informacji, kto przyjechał na wezwanie - dlatego można i należy zapytać o numery identyfikacyjne policjantów, a także o nazwę i siedzibę jednostki, w której pracują policjanci podejmujący interwencję,
- wykorzystania dokumentacji interwencji policyjnych (notatek urzędowych) jako dowodów w sprawie karnej przeciw sprawcy przemocy,
- zgłoszenia interweniujących policjantów na świadków w sprawie karnej przeciw sprawcy przemocy.

Interwencji domowych w których brała udział policja było 5 przypadków. W stosunku do sprawców przemocy realizowane są czynności, w ramach procedury niebieskiej karty, łącznie z zatrzymaniem w Izbie Wytrzeźwień.

"Niebieska Karta" działa od 1 października 1998 roku w policji i pomocy społecznej. Jest to procedura interwencji w sprawach przemocy domowej. Ułatwia rozpoznawanie i dokumentowanie takich przypadków i organizowanie pomocy w środowiskach lokalnych.

Karta ta jest więc bardzo istotnym elementem w walce z przemocą w rodzinie. Dokumentuje sytuację, pokazuje skutki i stanowi ważny dowód w sprawie karnej o znęcanie się. Sprawca przemocy obecnie musi zdawać sobie sprawę, że zastraszanie ofiary, zmuszanie jej do wycofania zeznań nie uchroni go przed odpowiedzialnością.

Na terenie naszej gminy niebieską kartą jest objętych 8 rodzin. Do Izby Wyrzeźwień przewieziono 10 osób w stanie nietrzeźwości.

Z danych Powiatowej Komendy Policji w Kłobucku – Wydział Prewencji, wynika iż na terenie gminy Opatów w 2009 roku dokonano przestępstw różnej kategorii. Dane te przedstawia poniższa tabela:

	ogółem	w tym przez nieletnich	w tym w związku z alkoholem
Zabójstwa			
Uszkodzenia ciała		1	
Bójki i pobicia			
Zgwałcenia			
Znęcanie się nad rodziną			
Kradzież mienia prywatnego			
Kradzież z włamaniem			
Osoby w izbach wyrzeźwień			
Wypadki śmiertelne			
Ranni w wypadkach			
Rozboje			
Zniszczenie mienia			

Tab.3 Ujawnione przestępstwa na terenie gminy Opatów w 2009 roku.

Instytucją zdrowotną pracującą w systemie całodobowym wspomagającą działanie służb porządku publicznego jest Ośrodek Pomocy Osobom z Problemami Alkoholowymi który swoją siedzibę ma w Częstochowie.

Do zadań wykonywanych przez pracowników Ośrodek Pomocy Osobom z Problemami Alkoholowymi należą:

- opiekowanie się osobami w [stanie nietrzeźwości](#)
- udzielanie osobom w stanie nietrzeźwości świadczeń higienicznych i sanitarnych
- udzielanie osobom w stanie nietrzeźwości pierwszej pomocy sanitarnej w nagłych przypadkach
- przyjmowanie osób w stanie nietrzeźwości, które swoim zachowaniem dają powód do zgorszenia w miejscu publicznym lub w zakładzie pracy, znajdują się w okolicznościach zagrażających ich życiu lub zdrowiu albo zagrażają życiu lub zdrowiu innych osób
- informowanie o szkodliwości nadużywania alkoholu
- zachęcanie i motywowanie do podjęcia [leczenia odwykowego](#)

Powodem do umieszczenia osób w Izbie Wyrzeźwień są awantury domowe, naruszanie porządku publicznego.

Z Ośrodka Pomocy Osobom z Problemami Alkoholowymi w Częstochowie nie uzyskano danych dot. diagnozy. Odmówiono udzielenia odpowiedzi w związku z tym że gmina Opatów nie podpisała umowy z Ośrodkiem o współpracy.

Gminny Ośrodek Pomocy Społecznej.

Instytucją pomagającą rozwiązywać problemy alkoholowe jest pomoc społeczna.

Celem działania pomocy społecznej (zgodnie z Ustawą o pomocy społecznej) jest umożliwienie osobom i rodzinom przezwyciężenia trudnych sytuacji życiowych, których same nie są w stanie pokonać, a także zapobieganie powstawaniu tych sytuacji. Nie ulega żadnej wątpliwości, że przemoc domowa jest przyczyną i konsekwencją dysfunkcji rodziny, czyli spełnia wymogi kryteriów trudnej sytuacji życiowej, z których wynika ustawowy obowiązek interwencji i wsparcia ze strony pomocy społecznej. Bezpośrednią pomocą rodzinom i osobom potrzebującym zajmują się pracownicy socjalni.

W ramach swoich kompetencji i zadań pomoc społeczna:

- przeprowadza wywiad środowiskowy umożliwiający diagnozę sytuacji rodziny lub osoby,
- przygotowuje plan pomocy ,
- monitoruje efekty podjętych działań,
- pomaga w załatwianiu spraw urzędowych i innych ważnych spraw bytowych,
- udziela szeroko rozumianego poradnictwa, np. prawnego, psychologicznego lub wskazuje miejsca, gdzie można uzyskać taką pomoc,
- udziela informacji o przysługujących świadczeniach i formach pomocy.

W uzasadnionych przypadkach:

- udziela pomocy finansowej w formie zasiłków stałych, okresowych, celowych,
- udziela pomocy rzeczowej, np. przekazanie odzieży, żywności,
- udziela zasiłków i pożyczek na ekonomiczne usamodzielnienie się,
- informuje o możliwościach uzyskania pomocy w środowisku lokalnym,
- wskazuje miejsca zajmujące się pomaganiem ofiarom przemocy, w tym możliwości otrzymania schronienia, np. w hotelach, ośrodkach, schroniskach,
- w razie potrzeby bądź na życzenie zainteresowanych zwraca się do policji o podjęcie działań prewencyjnych wobec sprawcy, zgodnie z kompetencjami policji,
- w przypadku stwierdzenia bądź podejrzenia popełnienia przestępstwa powiadamia organy ścigania,
- może organizować i prowadzić np. punkty informacyjne, ośrodki pomocy, grupy wsparcia dla ofiar przemocy, świetlice dla dzieci,
- współpracuje z innymi instytucjami i organizacjami.

W 2009 roku do GOPS w Opatowie zostało zgłoszonych 15 osób borykających się z problemami alkoholizmu, w tym 5 kobiet. Nie są to z pewnością wszystkie dane, gdyż wiele przypadków nie jest zgłaszanych ze względu na lęk rodzin przed konsekwencjami zgłoszenia bliskiej osoby jako alkoholika.

Na terenie gminy mieszka 25 samotnych matek, które jedną z przyczyn rozpadu rodziny podają nadużywanie alkoholu przez męża. Z zaliczki alimentacyjnej

korzysta 16 samotnych matek. Samotne matki z dziećmi oraz osoby z rodzin nadużywających alkohol w których występuje zjawisko przemocy w rodzinie mogą uzyskać pomoc w Środowiskowym Domu Pomocy, który swą siedzibę ma w Kłobucku na ul. Skorupki.

Badanie zjawiska przemocy w rodzinie jest rzeczą trudną z kilku względów. Do najważniejszych należy przede wszystkim ogromna różnorodność przejawów przemocy. Może ona obejmować zarówno bicie jak i bestialskie maltretowanie fizyczne czy brutalny gwałt seksualny. Osoby będące ofiarami przemocy w rodzinie i potrzebujące pomocy często są osamotnione i pozbawiane wsparcia ze strony bliskich osób, oraz służb instytucjonalnych. Niezmiernie potrzebna jest w tym momencie współpraca i przepływ informacji pomiędzy różnymi instytucjami i organizacjami zajmujących się pomaganiem ofiarą przemocy, a co za tym idzie tworzenie lokalnych koalicji. Poszkodowanym potrzebna jest często pomoc socjalna, materialna, medyczna, prawna, a przede wszystkim psychologiczna i wsparcie.

Na terenie gminy Opatów jest 45 osób nadużywających alkohol, w tym 38 osobom jest udzielana pomoc przez Gminny Ośrodek Pomocy Społecznej. Pracownicy socjalni pomagają osobom nadużywającym alkohol, otrzymują one pomoc w naturze, odzież, zakup opału na zimę. Przyznawane są również świadczenia pieniężne, w formie zakupu żywności w sklepie, oraz świadczenia w formie zasiłków: **zasiłek stały** – przyznawany z powodu wieku lub całkowitej niezdolności do pracy oraz przy spełnieniu kryterium dochodowego, **zasiłek okresowy** – przyznawany w szczególności z powodu bezrobocia, niepełnosprawności, długotrwałej choroby, możliwość otrzymania lub nabycia uprawnień do świadczeń z innego systemu zabezpieczenia społecznego – obowiązuje ustawowe kryterium dochodowe, **zasiłek celowy i specjalny celowy** – przyznawany na zabezpieczenie niezbędnej potrzeby bytowej tj. zakup leków, opału, odzieży, niezbędnych przedmiotów użytku domowego oraz wykonanie drobnych remontów i napraw w mieszkaniu. Zasiłków stałych udzielono 11 osobom, zasiłki okresowe otrzymało 37 osób, a celowych – 60 osób.

Dzieci z rodzin biednych i nadużywających alkohol są objęte programem dożywiania w szkołach, łącznie 71 dzieci korzysta z dożywiania. Na terenie gminy nie ma osób bezdomnych.

W szerokim wachlarzu zadań realizowanych przez pomoc społeczną ma swoje miejsce również udzielanie pomocy osobom uzależnionym, co reguluje Ustawa o pomocy społecznej w art.3 pkt.9. Aby jasno określić związane z tym zadania, trzeba rozpoznać potrzeby społeczne, które są w niewystarczającym stopniu zaspokajane przez inne instytucje zajmujące się rozwiązywaniem problemów alkoholowych. Z kolei informacje o tych potrzebach docierają w wyniku zgłoszenia się klienta do pracownika socjalnego. Osoba z problemem alkoholowym w pomocy społecznej wymaga równoczesnego podejmowania wobec niej wielu działań zmierzających do rozwiązania jej problemów, m.in.:

- zdrowotnych,
- bezrobocia,
- bezdomności,
- ubóstwa,
- deficytów umiejętności życiowych,
- uzależnienia lub współuzależnienia.

Bezrobocie jest zjawiskiem, które może dotknąć każdego mieszkańca z naszej gminy. Utrata pracy przejście na zasiłek, z kolei jego utrata i potrzeba korzystania z pomocy społecznej – prowadzi do ubóstwa ze wszystkimi jego konsekwencjami. Bezrobocie jest również jednym z zagrożeń sprzyjającemu rozszerzeniu się zjawiska alkoholizmu tkwiącym w otaczającym nas środowisku. W tut. Ośrodku Pomocy Społecznej jest realizowany projekt systemowy „Aktywizacja osób bezrobotnych w gminie Opatów” - współfinansowany z Unii Europejskiej w ramach Europejskiego Funduszu Społecznego, w którym uczestniczy 5 osób bezrobotnych.

Bezrobocie w gminie Opatów utrzymuje się na niskim poziomie w porównaniu z innymi gminami na terenie naszego powiatu, zachowuje tendencje spadkową, co możemy pokazać w poniższej tabeli:

Gmina Opatów	Liczba bezrobot- nych		Z liczby bezrobotnych						Liczba ofert pracy		Stopień natężenia bezrobocia
			Liczba bezrobotnych z prawem do zasiłku			Osoby zwolnione z przyczyn zakładu pracy					
	O	K	O	K	% ogółem	O	K	% ogółem	O	K	
31.12.2007r	197	101	39	14	19,8	7	5	3,6	5	0	4,6
31.09.2008r	137	79	21	13	15,3	4	4	2,9	10	7	3,3
31.12.2008r	151	76	32	15	21,2	3	2	2,0	0	0	3,6

Tab.4 Sytuacja na rynku pracy na terenie gminy Opatów.

Celem Gminnego Ośrodka Pomocy Społecznej w Opatowie jest wspieranie bezrobotnych w poszukiwaniu pracy oraz przeciwdziałanie i eliminowanie negatywnych skutków psychospołecznych bezrobocia.

Służba zdrowia a ochrona zdrowia pacjenta.

Głównym zadaniem służby zdrowia jest ochrona zdrowia pacjenta. Bardzo ważna jest pierwsza pomoc i rozpoznanie problemu alkoholowego u pacjenta. Lekarz powinien szybko zareagować, odpowiednio przedstawić problem i zmotywować do działania. Publiczna służba zdrowia powinna również reagować w przypadkach przemocy, pomagać rodzinom które doznały krzywdy spowodowanej przez osoby nadużywające alkoholu. Zjawisko przemocy w rodzinie kwalifikuje się do zakresu sytuacji objętych świadczeniami zdrowotnymi, ponieważ bardzo często towarzyszą mu wyraźne uszkodzenia ciała, Zawsze też występują poważne uszkodzenia zdrowia psychicznego. Oprócz udzielania pomocy medycznej, istotne jest:

- rozpoznanie sygnałów świadczących o występowaniu przemocy, szczególnie gdy ofiary bądź świadkowie próbują to ukryć,
- umiejętność przeprowadzenia rozmowy umożliwiającej rozpoznanie form przemocy i częstotliwości jej występowania,
- poinformowanie ofiar o możliwościach szukania pomocy,
- wystawienie na prośbę poszkodowanych zaświadczenia lekarskiego o doznanych obrażeniach (Zaświadczenie wystawione przez każdego lekarza może być dowodem w sprawie, nie rozstrzyga ono jednak o prawnej kwalifikacji czynu i dlatego lepiej jest mieć obdukcję wystawioną przez lekarza sądowego.),
- poinformowanie ofiar o możliwościach, miejscach i warunkach wystawienia obdukcji,
- w przypadku stwierdzenia takiej konieczności lub na prośbę poszkodowanych powiadomienie innych służb, np. pomocy społecznej, policji, gminnej komisji rozwiązywania problemów alkoholowych,
- w przypadku stwierdzenia lub podejrzenia popełnienia przestępstwa podczas badania (ślady ciężkiego uszkodzenia ciała, podejrzanych oparzeń, wykorzystania seksualnego) powiadomienie organów ścigania.

Z informacji Wiejskiego Ośrodka Zdrowia w Złochowicach wynika iż w 2009 roku nie zgłosiła się żadna osoba

Z informacji Wiejskiego Ośrodka Zdrowia w Opatowie wynika iż zgłosiło się 6 osób w związku z dolegliwościami wynikającymi z nadużycia alkoholu. Z tego tytułu udzielono 16 porad.

IV. ANKIETYZACJA GMINY OPATÓW przeprowadzona w 2008 roku

Skala problemu jakim jest nadużywanie alkoholu wśród nieletnich jest bardzo duża.

Badanie ankietowe przeprowadzono na terenie gminy Opatów w szkołach podstawowych i gimnazjum, wśród studentów oraz społeczności lokalnej.

Na podstawie przeprowadzonych ankiet w gimnazjum na terenie naszej gminy możemy stwierdzić następujące wnioski:

1. Ankietyzacja w gimnazjum.

Z 53 chłopców w wieku 14-16 lat:

- 5 osób spróbowało alkoholu 1-2 razy w życiu
- 4 osoby nie określiły jednoznacznie czy piły alkohol
- 4 osobom zdarzyło się wyskoczyć na piwo podczas przerwy w szkole
- 11 osób piło alkohol na terenie szkoły
- 28 osób kupiło samodzielnie alkohol w sklepie, było to w większości przypadków piwo
- 17 osób było świadkiem przykrew sytuacji w domu spowodowanej przez picie alkoholu
- u 7 chłopców rodzice piją alkohol przynajmniej raz w tygodniu
- większość chłopców spróbowało alkoholu w wieku 10-13 lat
- jeden z najlepszych uczniów zażywał narkotyki, jako formę spędzania wolnego czasu podaje „wypad na piwo”
- jeden z uczniów przyznaje się że pił alkohol w szkole w dniu przeprowadzania ankiety, pił wódkę 3-9 razy w ciągu ostatnich 30 dni
- 5-ciu uczniom zaproponowano kupno narkotyku lub środków odurzających
- 5-ciu uczniom zdarzyło się zażyć narkotyk, środek odurzający
- Formy spędzania wolnego czasu: ogniska, spotkania z kolegami, wypad na piwo, jazda na deskorolce, zajęcia sportowe, klub muzyczny, zajęcia muzyczne, lodowisko, kółka różańcowe, night club, nielegalne wyścigi koło cmentarza
- Najchętniej uprawiane dziedziny sportu: Łyżwiarstwo, tenis stołowy, piłka nożna, piłka ręczna, siatkówka, koszykówka, pływanie.
- Większość uczniów ze szkoły radzi sobie średnio z nauką

Z 35 dziewcząt w wieku 14-16 lat:

- 3 dziewczynki nigdy nie spróbowały alkoholu
- 4 dziewczynki spróbowały alkoholu raz w życiu, kiedy miały 14 lat, jedna dziewczynka spróbowała alkoholu w wieku 7-9 lat

- 3 osoby piły alkohol 10 i więcej razy w ciągu ostatnich 30 dni
- 4 osoby piły alkohol 3-9 razy w ciągu ostatnich 30 dni
- 10 osób piło napoje alkoholowe 1-2 razy w ciągu ostatnich 30 dni
- 3-em dziewczynką zaproponowano kupno narkotyku, środka odurzającego
- 3 osoby piły alkohol na terenie szkoły, jedna z nich jest jedną z najlepszych uczennic
- Najczęstszym spożywanym alkoholem jest piwo, wino markowe, wódka
- Mniej niż połowa dziewcząt kupiła samodzielnie alkohol w sklepie
- 12 dziewczynek był świadkiem przykrew sytuacji w domu spowodowanej piciem alkoholu
- u 6-ciu dziewczynek pity jest alkohol w domu przez rodziców co najmniej raz w tygodniu
- 16 dziewczynek kupiły samodzielnie alkohol w sklepie
- Forma spędzania wolnego czasu: bieganie, zajęcia sportowe, zajęcia muzyczne, jazda konna, jazda na rowerze

Ankiety przeprowadzono wśród 11 nauczycieli gimnazjum w Opatowie:

- 5 nauczycieli zauważyło że w szkole pije kilku uczniów
- 2 nauczycieli stwierdziło że uczniowie upijają się co najmniej raz w tygodniu
- 5 nauczycieli zauważyło że papierosy pali kilku uczniów
- 10 nauczycieli postrzega picie alkoholu przez młodzież jako problem wymagający działania
- Nauczyciele nie zauważyli żeby uczniowie byli pod wpływem alkoholu, 1 nauczyciel tylko słyszał od innych nauczycieli że wystąpił taki problem
- Uczniowie nie „wyskakują na piwo podczas przerw”
- 4 nauczycieli stwierdziło że w najbliższym sąsiedztwie szkoły można kupić alkohol
- nauczyciele nie widzieli niepełnoletnich uczniów pijących alkohol na wycieczce szkolnej, w barze, w parku, na ulicy, 1 nauczyciel widział pijących uczniów w szkole, dyskoteci
- w ciągu ostatniego roku nauczyciele nie zauważyli pijących uczniów na terenie szkoły
- 6 nauczycieli poruszyło temat picia alkoholu przez młodzież podczas spotkań z rodzicami
- tylko 2 nauczycieli uczestniczyło w szkoleniach z zakresu problematyki problemów alkoholowych w ciągu ostatnich 2-3 lat

2. Ankietyzacja w Szkołach Podstawowych.

Z 46 dziewcząt ze Szkół Podstawowych:

- 27 uczennic nigdy nie spróbowało alkoholu

- 19 uczennic spróbowało alkoholu w wieku 10-13 lat więcej niż jeden raz w życiu
- alkoholem spożywanym przez dzieci jest: piwo, szampan, wódka
- miejscem w którym dzieci piją alkohol jest dom
- 7 uczennice kupiły samodzielnie alkohol w sklepie
- Jedna osoba spróbowała alkoholu w wieku 7-9 lat, było to tylko raz w życiu, uczy się gorzej niż średnio, była świadkiem przykrej sytuacji w domu spowodowanej nadużywaniem alkoholu
- 1 dziewczynka oświadczyła że w jej domu rodzice piją alkohol przynajmniej raz w tygodniu
- formy spędzania wolnego czasu wśród ankietowanych uczennic to: gimnastyka, biegi, bingo, dyskoteki, wyjazd na basen i do kina, pływanie, zajęcia sportowe i taniec.
- tylko w jednej miejscowości w gminie prowadzone są zajęcia pozwalające spędzać wolny czas od nauki

Z 40 chłopców ze Szkół Podstawowych w wieku 11-13 lat:

- tylko 7 z 40 uczniów nie spróbowało alkoholu, alkohol pili 3-9 razy w życiu
- 8 osoby 1-2 razy w roku piły alkohol, było to piwo i tanie wino owocowe
- najczęściej spożywanym napojem alkoholowym wśród uczniów jest piwo
- 8 uczniów kupiło samodzielnie alkohol w sklepie
- 4 osoby doświadczyły przykrej sytuacji w domu związanej ze spożywaniem alkoholu
- u 9 uczniów rodzice piją alkohol przynajmniej raz w tygodniu
- formy spędzania wolnego czasu: jazda rowerem, zajęcia sportowe, gra w gry planszowe, gra na komputerze, tenis stołowy

Ankieta przeprowadzono wśród 38 nauczycieli Szkół Podstawowych:

- 2 nauczycieli tylko uważa że pije alkohol kilku uczniów i kilku uczniów pali papierosy
- 11 nauczycieli stwierdziło że kadra pedagogiczna postrzega picie alkoholu przez młodzież jako problem wymagający działania
- 4 nauczycieli uważa że nadużywanie alkoholu stanowi problem w miejscowości w której mieszkają
- nauczyciele nie zauważyli w ciągu ostatniego miesiąca podczas lekcji że któryś z uczniów był pod wpływem alkoholu
- 1 nauczyciel zauważył że uczniowie wyskakują na przerwie na piwo
- 13 nauczycieli odpowiada że w sąsiedztwie szkoły można kupić alkohol
- 4 nauczycieli widziało pijących piwo niepełnoletnich uczniów
- 3 nauczycieli pisze że ich koledzy widzieli pijących alkohol uczniów
- 5 nauczycieli w ciągu ostatniego roku poruszyła temat picia alkoholu przez młodzież, podczas spotkań z rodzicami
- 8 nauczycieli uczestniczyło w szkoleniach z zakresu problematyki problemów

alkoholowych

3. Ankietyzacja mieszkańców gminy.

Przeprowadzono sondę uliczną wśród 26 mieszkańców w różnym przedziale wiekowym:

- 9 osób przyznaje że w ich okolicy nielegalnie sprzedaje się alkohol
- 9 osób kupowało w ostatnim tygodniu piwo
- większość pytaných osób w ostatni raz piła alkohol do miesiąca czasu
- najczęściej spożywanym alkoholem jest piwo
- 8 osób nie pamięta przeprowadzanej akcji zachęcającej do powstrzymywania się od picia napojów alkoholowych
- 2 osoby stwierdziły że taką formą akcji było kazanie w kościele
- 7 osoby stwierdziły że nie należy ograniczać handlu alkoholem
- 5 osób odpowiada że należy podnieść granicę legalnego nabywania napojów alkoholowych do 21 lat
- 5 osób odpowiedziało że powinno się zwiększyć karę za przestępstwa popełnione pod wpływem alkoholu, 2 osoby nie mają zdania na ten temat
- 10 osoby odpowiedziały twierdząco że alkohol zawarty w piwie jest mniej groźny niż alkohol zawarty w wódce
- 8 osób stwierdziło że osoby pijące alkohol stanowią szczególne zagrożenie bezpieczeństwa w miejscu gdzie mieszkają

Ankiety przeprowadzono wśród 11 nauczycieli gimnazjum w Opatowie:

- 5 nauczycieli zauważyło że w szkole pije kilku uczniów
- 2 nauczycieli stwierdziło że uczniowie upijają się co najmniej raz w tygodniu
- 5 nauczycieli zauważyło że papierosy pali kilku uczniów
- 10 nauczycieli postrzega picie alkoholu przez młodzież jako problem wymagający działania
- Nauczyciele nie zauważyli żeby uczniowie byli pod wpływem alkoholu, 1 nauczyciel tylko słyszał od innych nauczycieli że wystąpił taki problem
- Uczniowie nie „wyskakują na piwo podczas przerw”
- 4 nauczycieli stwierdziło że w najbliższym sąsiedztwie szkoły można kupić alkohol
- nauczyciele nie widzieli niepełnoletnich uczniów pijących alkohol na wycieczce szkolnej, w barze, w parku, na ulicy, 1 nauczyciel widział pijących uczniów w szkole, dyskoteci
- w ciągu ostatniego roku nauczyciele nie zauważyli pijących uczniów na terenie szkoły
- 6 nauczycieli poruszyło temat picia alkoholu przez młodzież podczas spotkań z

- rodzicami
- tylko 2 nauczycieli uczestniczyło w szkoleniach z zakresu problematyki problemów alkoholowych w ciągu ostatnich 2-3 lat

4. Ankietyzacja studentów.

Przeprowadzono również ankietę wśród 10 studentów z terenu naszej gminy. Z ankiety tej wynika :

- najczęściej osób spróbowało alkoholu poniżej 16 roku życia
- młodzież piła napoje alkoholowe nawet 10 i więcej razy w ciągu ostatniego miesiąca
- najczęściej spożywanym alkoholem jest piwo i wódka
- wśród miejsc w których młodzież spożywa alkohol są: dyskoteka, dom u kolegi bądź rodziny, bary, kawiarnie
- 3 osoby na 10 ankietowanych piło alkohol na terenie szkoły i zdarzyło im się wyskoczyć na piwo podczas przerwy
- 2 osoby były świadkiem przykrew sytuacji w domu spowodowanej nadużywaniem alkoholu
- 3 osoby zażyły i kupiły narkotyk, środek odurzający
- wszyscy studenci zaznaczyli że w miejscowości w której mieszkają nie prowadzone są zajęcia pozwalające spędzać wolny czas od nauki
- młodzież korzysta z następujących form spędzania wolnego czasu: dyskoteki, kino, spotkania w klubie młodzieży.

V. PODSUMOWANIE I WNIOSKI.

Na potrzeby opracowania diagnozy problemów alkoholowych przeprowadzono badanie ankietowe wśród mieszkańców w gminy Opatów, oraz zwrócono się do instytucji państwowych znajdujących się na terenie naszej gminy.

Z informacji uzyskanych z Ośrodka Terapii Uzależnień od Alkoholizmu wynika iż tylko 4 osoby z 13 objętych leczeniem ukończyły pełną terapię.

Z danych Powiatowej Komendy Policji w Kłobucku wynika że w 2009 roku na terenie gminy w Opatowie 11 osób dokonało przestępstw będąc w stanie nietrzeźwości, 26 osób popełniło wykroczenia drogowe w tym 3 osoby będąc w stanie po użyciu alkoholu, natomiast z uzyskanych danych za 2008r wynika iż na terenie gminy 30 osób dokonało przestępstw będąc w stanie nietrzeźwości, 63 osoby popełniło wykroczenia drogowe będąc w stanie po użyciu alkoholu.

Z informacji podanych przez Ośrodek Pomocy Osobom z Problemami Alkoholowymi w Częstochowie wynika iż 11 osób przebywało na terenie ośrodka.

Na terenie gminy ok. 40 osób nadużywa alkoholu, w tym 38 osób jest objętych pomocą co wynika z danych Gminnego Ośrodka Pomocy Społecznej w Opatowie.

Wiejskie Ośrodki Zdrowia podały iż zgłosiło się w sumie 14 osób z dolegliwościami związanymi z nadużywaniem alkoholu.

Celem badania ankietowego było poznanie historii powstania problemu, rozmiaru zjawiska wśród uczniów szkół i dostarczenie informacji na temat postaw i zachowań młodzieży szkolnej wobec środków uzależniających tj. papierosów, alkoholu, narkotyków. Zbadanie problemu miało na celu powzięcie w przyszłości środków zapobiegających jego rozprzestrzenianiu, poprzez projektowanie

programów profilaktycznych czy wychowawczych na przyszłe lata zarówno przez szkołę i wychowawców klas jak również przez Gminną Komisję Rozwiązywania Problemów Alkoholowych.

Uzyskany w rezultacie badań obraz zakresu i form spożywania alkoholu przez uczniów szkół podstawowych i gimnazjum nie jest zbyt optymistyczny.

Picie napojów alkoholowych wśród szkolnej młodzieży rośnie wraz z wiekiem. Najczęściej inicjacja alkoholowa ma miejsce między 10-13 rokiem życia. Początek inicjacji alkoholowej w niektórych przypadkach ma miejsce już w wieku 7-10 lat. Wśród uczniów najpopularniejszym spożywanym alkoholem jest piwo. Dzieci i młodzież bez problemu mogą kupić alkohol w sklepie.

Z badań wynika że znacznie wcześniej pierwszy kontakt z alkoholem mieli chłopcy niż dziewczęta, alkohol uczniowie piją nawet w szkole.

Wśród uczniów gimnazjum alkohol głównie pije się w gronie koleżanek i kolegów, natomiast dzieci ze szkoły podstawowej piją alkohol w domu oraz na uroczystościach rodzinnych.

Warto zwrócić też uwagę na dostępność narkotyków na rynku, 5 uczniów w wieku od 14 do 16 lat przyznaje się do zażycia narkotyku.

W związku z powyższym realizacji gminnego programu profilaktyki i rozwiązywania problemów alkoholowych należy podjąć działania na rzecz dzieci i młodzieży, szczególnie tej zagrożonej wykluczeniem społecznym. Niemniej ważny jest aspekt niesienia pomocy rodzinom, w których występuje zjawisko patologii (alkoholizm i inne uzależnienia).

Na podstawie przeprowadzonej diagnozy stwierdzono następujące wnioski:

1. Prowadzić kontrole punktów alkoholowych, gdyż potwierdza się fakt nabywania alkoholu przez nieletnich.
2. Rozważyć i zaproponować formę spędzania wolnego czasu przez studentów i młodzież ponadgimnazjalną.
3. Kontynuować prowadzenie terapii dla osób uzależnionych i ich rodzin.
4. Kontynuować na terenie gminy akcje „Sprawdź czy twoje picie jest bezpieczne”.
5. Przystąpić i przeprowadzić kampanię pod hasłem „Zachowaj trzeźwy umysł”
6. Wprowadzić nowe zajęcia w świetlicy środowiskowej i socjoterapeutycznej.
7. Rozważyć uruchomienie świetlic środowiskowych w niektórych miejscowościach.

Harmonogram realizacji zadań i kosztorys gminnego programu profilaktyki na 2010 rok

Lp.	Kierunki działania	Formy i rodzaj realizacji	Realizujący zadanie współdziałający	Termin realizacji	Koszt
1	2	3	4	5	6
I	Zwiększenie dostępności pomocy terapeutycznej i rehabilitacyjnej dla osób uzależnionych od alkoholu	1) Informowanie społeczności o możliwościach uzyskania pomocy w zakresie terapii	Gminna Komisja RPA,GOPS, nauczyciele, księża	Ciągły	-
		2) Informacja o skutkach choroby alkoholowej (rozprowadzanie ulotek, broszur i poradników)	Gminna Komisja , sołtysi szkoły	ciągły	-
		3) Pomoc psychologa i lekarza psychiatrii	Poradnia odwykowa Kłobuck godz.9 ⁰⁰ - 15 ⁰⁰ każdego dnia	stały	-
		4) Praca z grupą psychoedukacyjną	Terapeuta psycholog	Wg odrębnego planu	-
		5) Oświata zdrowotna i możliwość uzyskania pomocy farmakologicznej. Zakup materiałów edukacyjnych dla pacjentów	Ośrodki zdrowia lekarz, pedagog i psychoterapeuta, policjant, prawnik	stały	-
		6) Kontynuacja działalności punktu konsultacyjnego dla osób uzależnionych od alkoholu członków ich rodzin		stały	1.680zł
		7) Uczestnictwo osób uzależnionych od alkoholu w zajęciach terapeutycznych w systemie ambulatoryjnym w OTUA w Parzymiechach			4.000zł
		8) Prowadzenie terapii uzależnień.			

		Konsultacje indywidualne dla osób uzależnionych od alkoholu i współuzależnionych			
II	Udzielenie rodzinom, w których występują problemy alkoholowe pomocy psychospołecznej i prawnej, a w szczególności ochrony przed przemocą w rodzinie	1) odbywanie posiedzeń Komisji RPA i kierowanie osób uzależnionych na leczenie odwykowe (5x 100 X 6 posiedzeń)	Przewodniczący Komisji RPA	ciągły	3.000zł
		2) opinie biegłych 200zł x 12 opinii koszty sądowe 15 x 40 zł sporządzenie wywiadów środowiskowych 65 zł x 20	Urząd Gminy GOPS	ciągły	2.400zł 600zł
			Pielęgniarka środowiskowa	ciągły	1300zł
		3) kontrole punktów sprzedaży alkoholu bary, sklepy, CPN 3x100x2	osoby upoważnione przez Wójta na podstawie art. 18 ust.8 ustawy o wychowaniu w trzeźwości i przeciwdziałaniu alkoholizmowi	I i II półrocze	600 zł
		4)współdziałanie z organizacjami pozarządowymi oraz kościołami i związkami wyznaniowymi w zakresie udzielania pomocy osobom dotkniętym przemocą, oddziaływania na osoby stosujące przemoc oraz podnoszenie świadomości społecznej na temat przyczyn i skutków przemocy w rodzinie	GOPS, GK RPA		
		5) inicjowanie kontroli środowisk patologicznych 4x100x2 przez zespoły interdyscyplinarne tj. policja, opieka społeczna, lekarz, psychoterapeuta	Gminna Komisja RPA we współdziałaniu z Policją GOPS	I i II półrocze	
	6) zorganizowanie zajęć terapeutycznych dla dzieci z grup ryzyka w świetlicy socjoterapeutycznej oraz prowadzenie zajęć w świetlicy środowiskowej	Gminna Komisja RPA	ciągły	3.200zł	

		7) Ponoszenie kosztów związanych z utrzymaniem pomieszczenia świetlicy środowiskowej i socjoterapeutycznej w Opatowie i Złochowicach	GK RPA	I półrocze II półrocze	5.000zł
		8) Kontrola Dyskotek 4x100x2	osoby upoważnione przez Wójta na podstawie art. 18 ust.8 ustawy o wychowaniu w trzeźwości i przeciwdziałaniu alkoholizmowi	II półrocze	
		9) Bieżąca działalność telefonu zaufania	Sekretarz Komisji	stały	600zł
III	1. Prowadzenie profilaktycznej działalności informacyjnej i edukacyjnej w zakresie rozwiązywania problemów alkoholowych i przeciwdziałania narkomanii w szczególności dla dzieci i młodzieży w tym prowadzenie pozalekcyjnych zajęć sportowych, a także działań na rzecz dożywiania dzieci uczestniczących w pozalekcyjnych programach	1) Organizowanie lokalnych i regionalnych kampanii i innych działań edukacyjnych związanych z przeciwdziałaniem nietrzeźwości kierowców	Przewodniczący Komisji i policja	stały	-
		2) Współpraca lekarz-pielęgniarka, GOPS, Komisja RPA, Policja, nauczyciele, księża			
		3) Organizowanie i prowadzenie na terenie szkół programów profilaktycznych dla dzieci i młodzieży oraz działalność rekreacyjno-sportowa poza lekcjami	Przewodniczący Komisji Dyrektorzy szkół	ciągły	18.232zł
		4) Dożywianie dzieci	GOPS GZO GK RPA		3.700zł
		5) dofinansowanie do wyjazdu dzieci na kolonie			2.000zł

opiekuńczo-wychowawczych i socjoterapeutycznych					
2. Prowadzenie lokalnych kampanii edukacyjnych na tematy związane z problematyką alkoholową obejmujących różne sfery funkcjonowania lokalnej społeczności	1) problematykę antyalkoholową przekazywać na spotkaniach Młodzieżowej Akademii Życia oraz rodzicom na wywiadówkach szkolnych	Dyrektorzy szkół Przewodniczący komisji	ciągły	-	
	2) Zwrócenie szczególnej uwagi na uczniów patologicznych celem przeciwdziałania znęcaniu się rodziców nad dziećmi – ścisła współpraca nauczyciel – rodzic – lekarz – psycholog	Dyrektorzy szkół Wychowawcy klas GK RPA GOPS	ciągły	-	
	3) Organizowanie imprez rekreacyjno sportowych w szkołach (basen UKS), biegi abstynenta 6 szkół - zorganizowanie na terenie gminy biegu abstynenta międzyszkolnego - udział w Dniu Dziecka	Dyrektorzy szkół Przewodniczący Komisji	ciągły	2.500zł	
	4) Kontynuacja konkursów na temat szkodliwości picia alkoholu - konkurs plastyczny o tematyce antyalkoholowej i porządku publicznego	Przewodniczący Komisji Dyrektorzy Szkół	ciągły	1.500zł	
	5) Udział w biegach OTUA Parzymiechy 6) kontynuowanie udziału w ogólnopolskiej kampanii profilaktyczno-edukacyjnej „Sprawdź czy Twoje picie jest bezpieczne” 7) udział w ogólnopolskiej akcji „Zachowaj trzeźwy umysł”	GK RPA GK RPA	 Cały rok	 2.000zł	300zł
	8) Projekcja filmów oraz wypożyczenie kaset wideo i książek o tematyce przeciwalkoholowej	Nauczyciele Dyrektor GBP	ciągły	-	

		9) Zajęcia na tema profilaktyki alkoholowej w szkołach dla uczniów klas VI i klas gimnazjalnych w ramach lekcji wychowawczej	nauczyciele	Maj listopad	-
		10) Programy edukacyjne dla rodziców prowadzone w szkołach przez lekarzy i psychologów	GK RPA Dyrektorzy szkół	Maj listopad	-
		11) Wygłaszanie pogadarek do pacjentów w ośrodkach zdrowia i szkołach	Lekarze i pielęgniarki	ciągły	-
		12) Kontynuacja działalności Młodzieżowej Akademii Życia w Gimnazjum Opatów	Przewodniczący Komisji opiekun MAZ	ciągły	-
	3. Podejmowanie kampanii edukacyjnych wykorzystując środki społecznej komunikacji współpraca z mediami	1) Problematykę alkoholową zamieszczaną w Świat Problemów, Remedium i przekazywać do szkół, ośrodków zdrowia, bibliotek i Młodzieżowej Akademii Życia	Sekretarz Komisji Przewodniczący Komisji	ciągły	-
		2) Kontynuacja współpracy z proboszczami pod hasłem zgubnych nawyków picia alkoholu, palenia papierosów i brania środków psychoaktywnych	Sekretarz Komisji Przewodniczący Komisji	ciągły	-
		3) Kontynuowanie współpracy z lokalnymi mediami			
		4) Prowadzenie stałego systemu informacji o działaniach podejmowanych na terenie gminy w zakresie rozwiązywania problemów alkoholowych poprzez biuletyn informacyjny oraz redagowanie strony internetowej poświęconej tej tematyce			
		5) Organizowanie festynów, obchodów			

		lokalnych dni np. trzeźwości, debat lokalnych w celu zwiększenia widoczności prowadzonych kampanii			
	4. Szkolenia	1) Przeszkolenie podmiotów gospodarczych z zakresu przestrzegania Ustawy o wychowaniu w trzeźwości 2) Udział w kampanii profilaktyczno-edukacyjnej „Chrońmy młodzież”	policja	10.2010	- 800zł
		3) Narady i konferencje wojewódzkie, krajowe i rejonowe, szkolenia	Sekretarz Komisji Przewodniczący Komisji	09.2010 ciągły	1000zł
IV	1.Wspomaganie działalności instytucji, stowarzyszeń i osób fizycznych, służących rozwiązywaniu problemów alkoholowych i palenia papierosów	1. Tworzenie lokalnej koalicji trzeźwosciowej tj. forum grupującego profesjonalistów, osoby wpływowo zainteresowane problematyką polityki wobec alkoholu, a także „entuzjastów” 2. Dofinansowanie a) Stowarzyszeń i organizacji realizujących zadania w zakresie profilaktyki b) świetlic środowiskowych c) współorganizowanie ogólnopolskiego Przeglądu Twórczości Klubów Abstynenckich w Olsztynie k.Częstochowy d)współpraca z organizacjami pozarządowymi realizującymi zadania w zakresie rozwiązywania problemów	GK RPA GK RPA	ciągły ciągły	- 4.500zł 200 zł

		<p>alkoholowych w oparciu o ustawę o pożytku publicznym i wolontariacie a także wymiana informacji, konsultacje, wspólne inicjatywy na rzecz profilaktyki i rozwiązywania problemów alkoholowych</p> <p>3. Umożliwienie dostępu do szkoleń przedstawicieli różnych zawodów stykających się w swej pracy z osobami z problemami alkoholowymi</p>			1.000zł
--	--	---	--	--	---------

3. Tworzenie bazy materialnej, organizacyjnej i merytorycznej dla realizacji gminnego programu RPA	1) Doposażenie Punktu Konsultacyjnego w materiały : książki, broszury, plakaty i kasety	Sekretarz Komisji Przewodniczący Komisji	2010	500zł
	2) Prenumerata pism trzeźwościowych : - Świat Problemów 2 szt. - Remedium 2 szt.	Sekretarz Komisji Przewodniczący Komisji		480 zł 288 zł
	3) Ryczałt opiekuna MAŻ – 1 Osoba x 6 godz. miesięcznie	Sekretarz Komisji		1800 zł
	4) Inne wydatki – delegacje, materiały piśmienne i biurowe zakup zestawu komputerowego	Sekretarz Komisji Przewodniczący Komisji		2420zł
	5) Zasady wynagradzania członków Gminnej Komisji RPA: a) za wyjazdy na szkolenia lub do sądu- przyjmuje się zwrot kosztów podróży wg poniesionych kosztów publicznymi środkami komunikacji b) za pracę obejmująca zakres działań wynikających z ustawy o wychowaniu w trzeźwości i przeciwdziałaniu alkoholizmowi członkowie GKRPA otrzymują : zryczałtowane wynagrodzenie miesięczne Przewodniczący Komisji –500zł Sekretarz Komisji – 400 zł Pozostałym członkom komisji za udział w posiedzeniu komisji ,zespołów kontrolujących, rozpatrujących indywidualne sprawy – 100zł za posiedzenie	Wójt Gminy		10.800zł 1600 zł

V	<p>Podjęmowanie interwencji w związku z naruszeniem przepisów określonych w art.13 oraz 15 ustawy o wychowaniu w trzeźwości i przeciwdziałaniu alkoholizmowi oraz występowanie przed sądem w charakterze oskarżyciela publicznego</p>	<p>W przypadku stwierdzenia sprzedaży alkoholu – osobom, których zachowanie wskazuje, że znajdują się w stanie nietrzeźwym</p> <ul style="list-style-type: none"> - osobom do lat 18 - na kredyt lub pod zastaw, <p>wszczęcie procedury dotyczącej wstrzymania koncesji i skierowania wniosku o ukaranie do Sądu Dotyczy to również handlu alkoholem niewiadomego pochodzenia, reklamy i promocji napojów alkoholowych z wyjątkiem piwa</p>	<p>Wójt Gminy Zespół kontrolny</p>	<p>stały</p>	<p>-</p>
		<p>Z opracowanym programem zapoznać Komisję RPA, Wójta Gminy i Radę Gminy</p>	<p>Przewodniczący Komisji</p>	<p>IV kwartał</p>	
		<p>Zatwierdzić uchwałą Rady Gminy program na 2011r i zapewnić jego sfinansowanie z budżetu gminy i bieżących wpływów za korzystanie z zezwoleń a także ze środków gminy</p>	<p>Wójt Gminy Sekretarz Gminy Przewodniczący Komisji Skarbnik Gminy</p>	<p>Grudzień 2010</p>	
				<p>Ogółem</p>	<p>78.000zł</p>