



PROJEKT ROBÓT REMONTOWYCH NA PODSTAWIE ART. 29 PRAWA BUDOWLANEGO.

Nazwa obiektu: Szkoła podstawowa w Złochowicach
Remont pomieszczeń przedszkola na parterze

Adres obiektu: Ulica Wesola 3; 42-151 Walenczów

Inwestor: Szkoła Podstawowa w Złochowicach
ulica Wesola 3; 42-151 Walenczów

Projektował/opracował: mgr inż. Ryszard HULBOJ
SLK/BO/3541/05; 758/93 - SLK/BO/30407/POOK/10

Projektował/opracował: mgr inż. arch. Beata KRÓL
UAN-VIII/83861/102/90/SLIA0336



OŚWIADCZENIE

Zgodnie z art.20 ust.4 Ustawy z dnia 7 lipca 1994 „Prawo Budowlane” (*tekst jednolity Dz.U. Nr 207 z 2003 poz.2016 z późn. zmianami*) oświadczam, że niniejszy projekt został sporządzony zgodnie z obowiązującymi przepisami oraz zasadami wiedzy technicznej.

1 **2** **3** **4** **5**

ZAWARTOŚĆ OPRACOWANIA

1. **PRZEDMIOT I CEL OPRACOWANIA.**
2. **PODSTAWA OPRACOWANIA.**
3. **LOKALIZACJA NIERUCHOMOŚCI.**
4. **OPIS TECHNICZNY I PROJEKTOWANA FUNKCJA.**
5. **WARUNKI OCHRONY PPOŻ.**
6. **OGÓLAN CHARAKTERYSTYKA, OPIS I OCENA STANU TECHNICZNEGO
POMIESZCZEŃ PARTERU PRZEWIDZIANYCH DO PRAC REMONTOWYCH.**
7. **WARUNKI WYKONANIA ROBÓT BUDOWLANO-MONTAŻOWYCH.**
8. **CZEŚĆ RYSUNKOWA I FOTOGRAFICZNA.**
9. **INFORMACJE BIOZ.**
10. **RYSUNEK NR 1 - RZUT PARTERU I ZAŁĄCZNIKI**

1. PRZEDMIOT I CEL OPRACOWANIA.

Przedmiotem opracowania jest opis prac remontowych części parteru w budynku starej szkoły podstawowej usytuowany na w Złochowicach ulica Wesoła 3(gmina. Opatów)

W związku z naturalnym zużyciem i użytkowaniem przewiduje się wykonanie remontu budowlanego części parteru obejmującego przedszkole (w starej części szkoły podstawowej wybudowanej przed rokiem 1939) wraz z instalacjami wewnętrznymi.

2. PODSTAWA OPRACOWANIA.

- 2.1 Umowa z Inwestorem o wykonanie opracowania planu remontu części parteru obejmująca pomieszczenia przedszkola.
- 2.2 Wizje lokalne dokonane przez zleceniobiorcę.
- 2.3 Badania własne dokonane przez zleceniobiorcę.
- 2.4 Ocena techniczna wykonana przez zleceniobiorcę.
- 2.5 Dokumentacja fotograficzna wykonana przez zleceniobiorcę.
- 2.6 Dokumentacja i informacje dotyczące obiektu przekazane przez Inwestora.
- 2.7 Inwentaryzacja budynku przekazana przez Inwestora.

3. LOKALIZACJA NIERUCHOMOŚCI.

- 3.1 Budynek znajduje się na terenie działki **Szkoły Podstawowej w Złochowicach ulica Wesoła 3; 42-151 Walenczów**

4. OPIS TECHNICZNY I PROJEKTOWANA FUNKCJA.

Projektuje się remont pomieszczeń zlokalizowanych na parterze, w północno-zachodniej części budynku, użytkowanych dotychczas jako przedszkole. W ramach prac remontowych przewidziano wykonanie i przesunięcie fragmentów ścianek działowych w celu dostosowania pomieszczeń przedszkola do obowiązujących przepisów sanitarnych i ppoż. Zaprojektowano bezpośrednie połączenie sali zajęć z pom. higieniczno-sanitarnym dla dzieci. Włączenie dotychczasowego pom. gospodarczego do sali zajęć pozwoliło na uzyskanie większej powierzchni sali - dla 18 dzieci. Prace remontowe obejmują także urządzenie pomieszczenia kuchni z dostosowaniem do przyjmowania cateringu i serwowania posiłków. Dostawa posiłków wejściem gospodarczym w zachodniej elewacji budynku bezpośrednio do kuchni przez wydzielony wiatrołap. Wejście to pełni dodatkowo rolę ewakuacji ppoż. z sali zajęć.

- 4.1 **Ścianki wewnętrzne** - projektowane ścianki działowe do szatni z korytarza, łazienki i wiatrołapu – z płyt gipsowo - kartonowych na stelażu metalowym ze dodatkowymi profilami wzmacniającymi otwory drzwiowe.
(ściankę działową z korytarza do szatni wykonać z naświetlem)
- 4.2 **Uzupełnienie tynków wewnętrznych** - cementowo-wapienne, gładkie kat. III.
- 4.3 **Wykończenie ścian** - kuchnia i pomieszczenia higieniczno -sanitarne – płytki ceramiczne w różnych kolorach – kolorystyka do uzgodnienia z Inwestorem. Pomiędzy blatami roboczymi a szafkami wiszącymi należy wykonać z glazury pas o szerokości 70 cm. Za zlewozmywakami i umywalkami wykonać fartuchy osłonowe z glazury.
- 4.4 **Posadzki - korytarz** – płytki gresowe z cokolikiem – kolorystyka do uzgodnienia z Inwestorem.

- 4.5 **Posadzki - kuchnia** – płytki gresowe – kolorystyka do uzgodnienia z Inwestorem.
Wykończenie – wszystkie pozostałe ściany -pomalować farbami zmywalnymi lateksowymi.

UWAGA!

Wszystkie zastosowane materiały w pomieszczeniach zaplecza kuchennego (w szczególności w zakresie robót wykończeniowych) muszą posiadać wymagane atesty, certyfikaty i aprobaty techniczne dopuszczające je do stosowania w kontakcie z żywnością. Zastosowane materiały posadzkarskie oprócz stosownych certyfikatów muszą spełniać wymogi wykładzin antypoślizgowych.

5. WARUNKI OCHRONY PPOŻ.

- 5.1 **Pomieszczenia objęte remontem są dostosowane do warunków bezpieczeństwa pożarowego dotyczących całego budynku.**

6. OGÓLNA CHARAKTERYSTYKA, OPIS I OCENA STANU TECHNICZNEGO POMIESZCZEŃ PARTERU PRZEWIDZIANYCH DO PRAC REMONTOWYCH:

- 6.1 Fundamenty wykonane z betonu zbrojone – nie stwierdzono widocznych uszkodzeń.
- 6.2 Ściany fundamentowe z cegły pełnej– naprawić izolacje przeciwwilgociowe i wykonać ocieplenie. Ściany zewnętrzne z cegły pełnej nieocieplone, wewnętrzne oraz działowe wykonane z cegły pełnej – tynki wewnętrzne do naprawy (uzupełnia, naprawa spękań, częściowa wymiana tynków).
- 6.3 Stropy nie wykazują uszkodzeń.
- 6.4 Tynki na ścianach w miejscach uszkodzonych skuć, zabudować siatkę Rabitza i otynkować.
- 6.5 Stolarka drzwiowa do wymiany
- 6.6 Stolarka okienna – w stanie dobrym.
- 6.7 Sanitariaty -wykonać remont.
- 6.8 Instalacja elektryczna wykonać remont.
- 6.9 Instalacja wod-kan. - przeprowadzić remont -dokonać napraw i koniecznych wymian.
- 6.10 Instalacja centralnego ogrzewania - dokonać napraw i koniecznych wymian akcesorii.

Prowadzenie prac remontowych dotyczących pomieszczeń przedszkola przeprowadzić zgodnie z załączonym rysunkiem rzutu parteru i obowiązującymi normami oraz przepisami.

7. WARUNKI WYKONANIA ROBÓT BUDOWLANO-MONTAŻOWYCH.

Wszystkie roboty remontowe, a także odbiór robót, należy wykonać zgodnie z zatwierdzonym projektem budowlanym remontu, zgodnie z Polskimi Normami, przepisami BHP i Prawa Budowlanego, oraz pod nadzorem osób z odpowiednimi uprawnieniami budowlanymi. Wszystkie zmiany i odstępstwa od zatwierdzonej dokumentacji technicznej należy wstępnie uzgodnić z autorem projektu. Kierownik budowy winien dokonać odbioru robót i przedstawić odpowiednie protokoły poszczególnych elementów robót. Do realizacji obiektu można używać jedynie materiałów posiadających niezbędne atesty, aprobaty i potwierdzenia zgodności produktu z Polską Normą. Roboty budowlane mogą wykonywać wyłącznie osoby posiadające kwalifikacje zawodowe w danej specjalności.

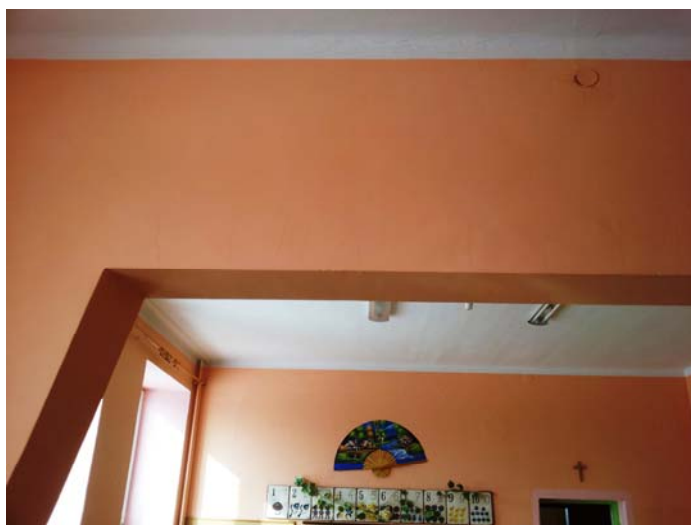
8. CZĘŚĆ RYSUNKOWA I FOTOGRAFICZNA.



Fot. Nr 1 Ścianka działowa w szatni do demontażu



Fot. Nr 2 Szatnia- boazeria do demontażu



Fot. Nr 3 Pokój zajęć do remontu



Fot. Nr 4 Pokój zajęć do remontu



Fot. Nr 5 Stolarka drzwiowa do wymiany



Fot. Nr 6 Ściana i sufit do wymiany tynku, boazeria do demontażu

9. INFORMACJE BIOZ

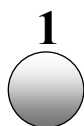
INFORMACJA DOTYCZĄCA BEZPIECZEŃSTWA I OCHRONY ZDROWIA - OPIS ROBÓT BUDOWLANYCH DO ZGŁOSZENIA PROWADZENIA ROBÓT REMONTOWYCH.

Nazwa obiektu : Szkoła podstawowa w Złochowicach
Remont pomieszczeń przedszkola na parterze

Adres obiektu: Ulica Wesola 3; 42-151 Walenczów

Inwestor: Szkoła Podstawowa w Złochowicach
Ulica Wesola 3; 42-151 Walenczów

Projektował/opracował: mgr inż. Ryszard Hulboj – SLK/BO/3541/05
758/93 - SLK/BO/30407/POOK/10



Częstochowa, marzec 2013

1. INFORMACJE OGÓLNE:

- 1.1 Projektant przewiduje okres realizacji przedmiotowego projektu remontu na 2 miesiące z koniecznymi przerwami technologicznymi podyktowanymi wymogami technicznymi. Ilość jednocześnie zatrudnionych pracowników to 6 osób. Roboty wymagają nadzoru technicznego ze strony osoby posiadającej odpowiednie kwalifikacje i uprawnienia. Przy wykonywaniu prac budowlano – montażowych, obsłudze sprzętu zmechanizowanego, elektronarzędzi, prowadzenia transportu materiałów, rozładunku pracownik zatrudniony musi spełniać następujące wymogi:
- 1.2 Posiada niezbędne kwalifikacje przewidziane stosownymi przepisami dla danego stanowiska, (zmiana stanowiska wymaga dodatkowego instruktażu BHP ze strony osoby dozorującej.)
- 1.3 Posiada aktualne orzeczenie lekarskie o dopuszczeniu do prac budowlanych oraz pracy na wysokości.
- 1.4 Jest przeszkolony w zakresie BHP na stanowisku pracy.
- 1.5 Jest aktualnie ubezpieczony przez pracodawcę
- 1.6 Jest pełnoletni
- 1.7 Inspektor Nadzoru oraz osoby uprawnione do kontrolowania robót mają prawo zażądania okazania przez wykonawcę odpowiednio wcześniej wymienionych dokumentów.

2. ZALECENIA

Roboty budowlane należy prowadzić zgodnie z rozporządzeniem Ministra Infrastruktury z dnia 06.02.2003 r. w sprawie bezpieczeństwa i higieny pracy podczas wykonywania robót budowlanych (Dz. U. z dnia 19 marca 2003r). W sporządzonym przez kierownika budowy „Planie Bezpieczeństwa i Ochrony Zdrowia” należy zwrócić szczególną uwagę na:

- 2.1 Przejęcie placu budowy od inwestora (protokół przekazania)
- 2.2 Właściwe zagospodarowanie placu budowy (ogrodzenie terenu, zachowanie stref bezpieczeństwa tablice informacyjne, podręczne środki ppoż., wydzielenie ogrodzonego miejsca składowania, gruzu, materiałów, wytwarzania zaprawy, udostępnienie poboru energii elektrycznej, wody itp.)
- 2.3 Stan i obsługę sprzętu zmechanizowanego, pomocniczego i urządzeń. Sprzęt zmechanizowany powinien być zabezpieczony przed dostępem osób nieupoważnionych do wykonywania robót.
 - Roboty murowe, tynkowe, ociepleniowe (praca na rusztowaniach)
 - Roboty zbrojarskie i betonowe.
 - Roboty spawalnicze.
 - Roboty malarskie.
 - Roboty transportowe.
 - Przed dopuszczeniem pracownika do pracy na stanowisku pracodawca zobowiązany jest zaopatrzyć go w odzież roboczą i sprzęt ochrony osobistej z aktualnymi atestami i certyfikatami. Osoba posiadająca odpowiednie kwalifikacje i uprawnienia zawodowe przed rozpoczęciem prac i przy każdorazowej zmianie stanowiska musi udzielić brygadzystom i robotnikom wykonującym roboty, instruktażu w zakresie BHP, ochrony ppoż., zasad wykonywania transportu przy robotach rozbiórkowych i montażowych prowadzonych na wysokości.

- Grupa pracowników zatrudnianych przy wykonywaniu prac powinna być przeszkolona oraz wyposażona w środki do udzielania pierwszej pomocy oraz posiadać wykaz ważnych telefonów: pogotowie ratunkowe, straż pożarna, policja.

3. WARUNKI TECHNICZNE WYKONYWANIA ROBÓT BUDOWLANYCH

Wszystkie roboty budowlano – montażowe należy wykonać:

- Zgodnie projektem budowlanym, zatwierdzonym w odpowiednich urzędach i instytucjach
- Zgodnie z przepisami Prawa Budowlanego
- Zgodnie z przepisami BHP
- Prace powinny być prowadzone pod nadzorem i kierunkiem osób z odpowiednimi uprawnieniami budowlanymi

10. RYSUNEK NR 1 - RZUT PARTERU I ZAŁĄCZNIKI.